



PROGRAMME DE BOURSES DE LEADERSHIP ET DÉVELOPPEMENT DURABLE

Cérémonie de remise des bourses
2015-2016
Sixième édition



UNIVERSITÉ
LAVAL

Leadership sportif Leadership humaine

Leadersh

LEADERSHIP SCIENTIFIQUE

Leadership social Leadership environnemental

Leadership artistique

Leadership humaine

LEADERSHIP HUMANITAIRE

LEADERSHIP SPORTIF

Leadership environnemental

LEADERSHIP ARTISTIQUE social

Leadership social Leadership humaine

Leadership sportif Leadership scientifique

Leadership sportif

Leadership entrepreneurial

Leadership environnemental

Leadership sportif

LEADERSHIP ARTISTIQUE

LEADERSHIP SPORTIF

Leadership social

LEADERSHIP SCIENTIFIQUE

Leadership sportif

Leadership humaine

Leadership sportif

Leadership social

Leadership environnemental

Leadership entrepreneurial

Leadership humaine

Leadership social

Leadership environnemental

Leadership sportif

Leadership artistique

LEADERSHIP SCIENTIFIQUE

LEADERSHIP SCIENTIFIQUE

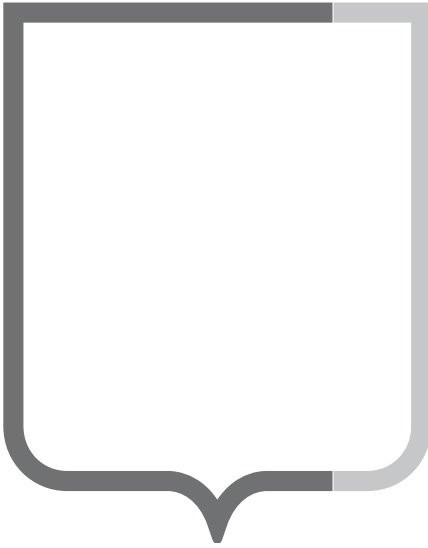
Leadership entrepreneurial

Leadership environnemental

Leadership social

LEADERSHIP ARTISTIQUE

Leadership sportif



**PROGRAMME
DE BOURSES DE LEADERSHIP
ET DÉVELOPPEMENT DURABLE**

Cérémonie de remise des bourses
2015-2016
Sixième édition

PROGRAMME DE BOURSES DE LEADERSHIP ET DÉVELOPPEMENT DURABLE

Cérémonie de remise des bourses 2015-2016
Sixième édition

SOMMAIRE

Mots de bienvenue	4
Donatrices et donateurs des bourses 2015-2016	7
Membres des comités du PBLDD	8
Témoignages	9
Leadership artistique	10
Leadership entrepreneurial	14
Leadership environnemental	20
Leadership scientifique	24
Leadership social/humanitaire	34
Leadership sportif	50

L'ordre de présentation des boursiers et donateurs correspond à celui de la cérémonie.
Les données sont à jour en date du 13 novembre 2015.



C'est avec une grande fierté que nous vous présentons les lauréates et les lauréats de l'édition 2015 du Programme de bourses de leadership et développement durable de l'Université Laval.

Lancé il y a six ans, ce programme de bourses novateur et unique au Québec vise à soutenir financièrement, pendant toute la durée de leurs études à l'Université Laval, des étudiantes et des étudiants qui se sont démarqués par leur esprit d'initiative et leurs réalisations exceptionnelles dans les domaines artistique, entrepreneurial, environnemental, scientifique, social/humanitaire ou sportif. À ce jour, 537 boursières et boursiers, de tous les cycles d'études et dans plus d'une douzaine

de facultés, ont bénéficié de ce programme grâce au soutien de donateurs et de partenaires qui reconnaissent l'importance d'encourager non seulement le savoir-faire, mais aussi le savoir-être et l'engagement dans des initiatives porteuses de progrès et de développement durable. Leur générosité permettra aux 100 lauréates et lauréats de cette année de se partager près de 1,1 million de dollars, ce qui favorisera leur réussite, l'exercice de leur leadership et leur implication sociale. Je remercie très sincèrement tous ces donateurs et ces partenaires !

J'exprime également ma profonde reconnaissance à tous ceux et celles qui travaillent à la réussite du Programme de bourses de leadership et développement durable. Merci de nous offrir aujourd'hui cette remarquable occasion de promouvoir les valeurs de solidarité et d'engagement qui animent notre communauté universitaire, nos donateurs et nos partenaires. Merci également de nous permettre de vivre ce moment de rencontre privilégié où le talent, le dépassement de soi et l'implication personnelle sont à l'honneur.

Félicitations à toutes les boursières et à tous les boursiers !

A handwritten signature in black ink, appearing to read 'Denis Brière', with a long, sweeping horizontal stroke extending to the right.

Denis BRIÈRE

Recteur de l'Université Laval



C'est avec une grande fierté que La Fondation de l'Université Laval s'associe à ce programme institutionnel qui souligne le leadership et l'engagement social de centaines de futurs diplômés de l'Université Laval depuis six ans.

La Fondation est très heureuse de contribuer, par l'entremise de ses donatrices et de ses donateurs, au développement des talents et à la réussite des étudiantes et des étudiants qui formeront la relève et qui possèdent tous les outils nécessaires pour dessiner les idéaux de la société de demain.

Chaque année, la Fondation recueille des témoignages touchants et inspirants des lauréats de ce programme et se fait un honneur de transmettre ces bons mots aux fidèles donateurs. Pour les étudiantes et les étudiants, ces bourses représentent beaucoup plus qu'un incitatif à poursuivre et à compléter leurs études universitaires; elles leur offrent la possibilité de se surpasser tout au long de leur parcours scolaire.

Au nom de tous les administrateurs de la Fondation, j'invite les boursières et les boursiers à utiliser la force de leur leadership pour réaliser leur rêve et rayonner par leur succès. Cette cérémonie souligne l'excellence de vos capacités. Nous sommes fiers et confiants de votre réussite. Félicitations à toutes les lauréates et à tous les lauréats 2015 !

Cordialement,

A handwritten signature in black ink, which reads "Michel Tremblay". The signature is fluid and cursive.

Michel TREMBLAY, F.S.A., F.I.C.A., CFA
Président du conseil d'administration
La Fondation de l'Université Laval



Nicole LACASSE, LL. D.
Vice-rectrice associée aux études
et aux activités internationales



Marie-Andrée DORAN, M. Sc.
Adjointe au vice-recteur aux études
et aux activités internationales
et directrice du Programme

Depuis la création du Programme de bourses de leadership et développement durable, le Vice-rectorat aux études et aux activités internationales (VREAL) est fier de la confiance que lui témoigne la Direction de l'Université Laval en lui confiant un rôle de premier plan dans la mise en œuvre de ce programme. Le VREAL est accompagné dans la réalisation de cet ambitieux projet par les collaborateurs essentiels que sont le Bureau des bourses et de l'aide financière, la Fondation de l'Université Laval et la Direction des communications. Le travail dévoué et complémentaire de ces unités est essentiel au succès de ce programme de bourses qui fait la fierté de l'Université Laval.

La soirée de remise des bourses de leadership et développement durable est une occasion extraordinaire pour constater la richesse des compétences, l'implication et le dépassement de soi des candidates et des candidats qui représentent une relève prometteuse pour la société. Qu'ils viennent d'ici ou d'ailleurs, leur leadership et leur potentiel sont exceptionnels. Depuis 6 ans, ce programme, qui contribue également au recrutement international de l'Université Laval, a permis à 537 étudiants inspirants, pour la plupart canadiens, mais aussi originaires de 34 pays différents, de bénéficier d'une bourse. Ce programme contribue concrètement à la diversité des talents et des personnes et nous en sommes fières !



Bienvenue à la cérémonie qui souligne l'excellence et les mérites d'une centaine d'étudiantes et d'étudiants de l'Université Laval pour le leadership dont ils ont fait preuve dans les domaines artistique, entrepreneurial, environnemental, scientifique, social/humanitaire et sportif.

Je vous invite à être attentif aux réalisations et aux succès de ces boursières et de ces boursiers. Leur parcours est très inspirant. Ils méritent déjà toute notre estime.

À toutes les lauréates et à tous les lauréats, je vous souhaite de réaliser vos rêves et vos ambitions. Soyez fiers de votre parcours ! La réputation d'excellence de l'Université Laval vous accompagnera au-delà des murs de l'établissement. Où que vous soyez, vos succès feront rayonner l'Université Laval.

La force de votre leadership donne un sens à l'engagement des donateurs. Plusieurs d'entre eux appuient le programme de bourses depuis ses débuts, il y a six ans. Je tiens à les remercier de tout cœur. Votre geste philanthropique est un exemple d'engagement social.

Bonne soirée à toutes et à tous.

Yves BOURGET, MBA
Président-directeur général
La Fondation de l'Université Laval

Merci aux donatrices et aux donateurs de la cohorte 2015-2016

Fondation J.A. DeSève

Les Sœurs de la Charité de Québec

Madame Esther Gilbert

Syndicat des professeurs et professeures de l'Université Laval

R. Howard Webster Foundation

TELUS

La Capitale groupe financier

Fondation Famille Choquette

La Fondation de l'Université Laval

Sentinel gestion immobilière

Merci aux membres des comités*

Comité directeur

Denis Brière, recteur et président du Comité directeur

Éric Bauce, vice-recteur exécutif et au développement

Yves Bourget, président-directeur général, La Fondation de l'Université Laval

Marie-Andrée Doran, adjointe au vice-recteur aux études et aux activités internationales

Nicole Lacasse, vice-rectrice adjointe aux études et aux activités internationales

Jacques Villemure, directeur, Direction des communications

Comité de sélection plénier

Marie Audette, doyenne, Faculté des études supérieures

Francis Brousseau, directeur, Bureau des bourses et de l'aide financière

André Darveau, doyen, Faculté des sciences et de génie

Marie-Andrée Doran, adjointe au vice-recteur aux études et aux activités internationales

Nicole Lacasse, vice-rectrice adjointe aux études et aux activités internationales

Serge Talbot, directeur, Direction générale des programmes de 1^{er} cycle

Comité de sélection des experts

François Anctil, professeur titulaire, Institut Hydro-Québec en environnement, développement durable et société

Elaine Champagne, professeure agrégée, Faculté de théologie et de sciences religieuses

Francine Charest, professeure agrégée, Faculté des lettres et des sciences humaines

Marie-France Ébacher, professeure titulaire, adjointe au vice-recteur aux études et aux activités internationales

Alain Faucher, vice-doyen, Faculté de théologie et de sciences religieuses

Mathieu Gagnon, directeur, Service des résidences

Nancy Gélinas, professeure titulaire, Faculté de foresterie, de géographie et de géomatique

Mylène Grondin, agente de recherche et de planification, Bureau international

Gahima Égide Karuranga, professeur agrégé, Faculté des sciences de l'administration

Gilles Lépine, directeur adjoint – programme des activités d'excellence, Service des activités sportives

Sophie Létourneau, professeure adjointe, Faculté des lettres et des sciences humaines

André Papillon, professeur titulaire, Faculté de musique

Annie Pilote, vice-doyenne, Faculté des sciences de l'éducation

Yves Plourde, directeur général, Entrepreneuriat Laval

André Raymond, directeur adjoint des services professionnels, Service de placement

Claude Savard, président de la Commission des études, Faculté des sciences de l'éducation

André Tchernof, professeur titulaire, Faculté des sciences de l'agriculture et de l'alimentation

*En date du 30 avril 2015, au moment de la sélection finale des boursiers.

Des boursiers reconnaissants

ÉLODIE LECLERC

Leadership artistique, 2013-2014

«La bourse que vous m'avez remise [...] représente beaucoup plus qu'un soutien financier. Il est très gratifiant de recevoir une telle reconnaissance, et j'apprécie énormément votre appui qui souligne tous les efforts que j'ai mis dans les nombreux projets auxquels j'ai participé.»

FRANÇOIS BÉDARD

Leadership entrepreneurial, 2014-2015

«Je suis présentement au début de mon doctorat en sciences pharmaceutiques, et je peux déjà affirmer que cette bourse me sera utile pour la suite de mes études. Elle me permettra de compléter mon doctorat avec succès tout en me concentrant sur mes travaux de recherche.»

SIMON-PIERRE TREMBLAY

Leadership environnemental, 2014-2015

«Votre geste philanthropique est inspirant. Il a un effet concret sur ma carrière et sur la communauté de la région de Québec puisqu'il me permet de participer à des projets transformateurs en développement durable. Je vous remercie énormément.»

MARC-ANDRÉ PELLERIN

Leadership scientifique, 2014-2015

«Du plus profond de mon cœur, je tiens à vous remercier pour votre soutien dans ce retour aux études. Sans votre appui, mon projet n'aurait jamais pu voir le jour.»

GENEVIÈVE LEMIEUX

Leadership social/humanitaire, 2014-2015

«La bourse me permet d'écarter les soucis financiers afin de me concentrer uniquement sur mes études. Votre générosité est plus qu'appréciée, puisqu'elle me procure une indépendance financière qui me permet d'aspirer à poursuivre mes études aux cycles supérieurs.»

CAMILLE TOUGAS

Leadership sportif, 2014-2015

«Le programme de pharmacie est exigeant, et votre coup de pouce financier me permet de réduire mes heures de travail à temps partiel pour me concentrer sur mes études tout en continuant à m'impliquer dans ma communauté.»

Leadership artistique

LEADERSHIP
ARTISTIQUE

LEADERSHIP
ARTISTIQUE

Leadership
artistique

LEADERSHIP

ARTISTIQUE

LEADERSHIP ARTISTIQUE

LEADERSHIP
ARTISTIQUE

LEADERSHIP
ARTISTIQUE

Leadership artistique



ALAIN SAVOIE

Faculté des sciences sociales

Baccalauréat en sociologie

Très impliqué dans son milieu scolaire, Alain Savoie est un passionné et un touche-à-tout. Membre de la troupe de théâtre ainsi que capitaine et entraîneur de la ligue d'improvisation de sa polyvalente, il a également publié deux romans, *Le paradoxe du futur*, premier et deuxième tomes d'une trilogie de science-fiction. Originaire du Nouveau-Brunswick, il a à cœur la promotion de la langue française en milieu minoritaire, ce qui l'a mené à présenter une série de conférences sur ce sujet dans les écoles primaires et secondaires de sa région. Également impliqué au sein du conseil étudiant de son école, il y a occupé les postes de trésorier et de président. Ces tâches lui ont permis de développer son leadership et l'ont sensibilisé à différentes causes. Sensible aux besoins des autres, il a décidé de s'impliquer davantage socialement et a commencé à faire plus de bénévolat.

Donateur : **Fondation J.A. DeSève**



ÉLIZABETH SOUCY

**Faculté des lettres
et des sciences humaines**

*Baccalauréat en
communication publique*

Depuis son secondaire, Élisabeth Soucy carbure à l'implication : membre puis entraîneuse de la ligue d'improvisation de son école, elle a organisé pendant deux années consécutives un tournoi d'improvisation de 24 heures regroupant une quinzaine d'écoles secondaires. Son mandat en tant que vice-présidente de l'école aura permis une augmentation du budget alloué aux activités culturelles ainsi que la création d'une radio étudiante. Elle a également été vice-présidente ainsi que présidente de l'Association des élèves de la Commission scolaire de la Pointe-de-l'Île, poste qui l'a amenée à représenter son école et sa commission scolaire dans différents colloques et congrès internationaux. Lauréate de la médaille du Lieutenant-gouverneur et du prix Jeune impliqué, Élisabeth Soucy est reconnue pour son éthique de travail irréprochable, son leadership et son grand dévouement.

Donateur : **Fondation J.A. DeSève**



ANNICK TREMBLAY

**Faculté des lettres
et des sciences humaines**

Maîtrise en histoire de l'art

Annick Tremblay aspire à devenir conservatrice de musée et elle fait en sorte d'acquiescer les connaissances et l'expérience nécessaires à sa formation personnelle et professionnelle. Elle a, entre autres, travaillé à l'Imageothèque de l'Université Laval et à la Société historique de Québec. Depuis 2012, elle est bénévole au Musée national des beaux-arts du Québec, ce qui lui permet de découvrir les coulisses du milieu muséal. Mue par une grande soif d'apprendre et de se dépasser, elle publie des articles dans des revues de vulgarisation historique et réalise une série de projets dans sa ville natale, dont l'exposition : *DÉCALQUE : un hommage à quelques artistes d'ici et d'ailleurs*, présentée à la bibliothèque d'Arvida d'octobre 2014 à janvier 2015. Elle travaille également, en collaboration avec la Ville de Saguenay, à la mise en place d'un projet de murales éphémères afin d'initier la population à l'art de rue en plus d'œuvrer comme adjointe à la recherche au Musée de la civilisation de Québec.

Donateur : **Les Sœurs de la Charité de Québec**



CHRISTOF CHÉNIER

***Faculté des lettres
et des sciences humaines***

Baccalauréat en archéologie

Diplômé du Conservatoire Lassalle, à Montréal, Christof Chénier s'y est impliqué de différentes manières tout au long de ses études collégiales. Il a, entre autres, été membre du conseil étudiant et a fondé, avec deux camarades de classe, le journal étudiant *La Salière*. Il y était responsable du recrutement du personnel et y a assumé la fonction de rédacteur en chef, devant notamment veiller au respect des échéanciers et à la mise en page du journal. Il a d'ailleurs reçu, en 2014, le prix AURA de l'Association des collèges privés du Québec (ACPQ) pour la création de ce journal. Impliqué dans plusieurs projets parascolaires, Christof Chénier a su conserver d'excellents résultats scolaires, ce qui lui a valu la bourse Eugène-Lassalle pour la meilleure moyenne générale de son programme collégial. Reconnu pour son enthousiasme, sa bonne humeur et son esprit de collaboration, il est un modèle positif et inspirant pour les autres.

Donateur : **R. Howard Webster Foundation**



SERGE OLIVIER FOKOUA

***Faculté d'aménagement,
d'architecture, d'art et de design***

Maîtrise en arts visuels

Inscrit à la maîtrise en arts visuels, Serge Olivier Fokoua est impliqué dans ce domaine aussi bien en tant qu'artiste que responsable et organisateur de projets. Lauréat de plusieurs bourses, il a exposé, réalisé des performances et participé à des manifestations culturelles aux quatre coins du monde. Depuis quatre ans, il assume avec brio la fonction de directeur artistique du Festival international d'arts visuels RAVY de Yaoundé, au Cameroun. Il est notamment responsable de la gestion des nombreuses activités du festival, de l'accompagnement personnalisé des artistes invités, de la sélection des lieux d'exposition et de la mobilisation du public. Depuis sa création, ce festival a accueilli plus d'une soixantaine d'artistes originaires d'une vingtaine de pays, faisant ainsi de Yaoundé un pôle incontournable du développement des arts visuels en Afrique. Reconnu comme l'un des grands promoteurs de l'art contemporain africain, Serge Olivier Fokoua a fait de ce festival une véritable vitrine pour les artistes émergents et un tremplin pour leur carrière.

Donateur : **R. Howard Webster Foundation**

LEADERSHIP ARTISTIQUE – BOURSES RENOUELÉES EN 2015-2016

Association des diplômés de l'Université Laval

ÉLODIE LECLERC, baccalauréat en études littéraires, 2014-2015

CARL MAYOTTE, baccalauréat en musique, 2014-2015

Monsieur Denis Brière

ELISE BOUCHARD, baccalauréat en aménagement et environnement forestiers, 2013-2014

GABRIEL CYR, baccalauréat en musique, 2014-2015

Fondation J. A. DeSève

GABRIEL MARCOUX-CHABOT, doctorat en études littéraires, 2013-2014

SYLVIE NICOLAS, doctorat en études littéraires, 2013-2014

VALÉRIE POTVIN, maîtrise interdisciplinaire en art, 2014-2015

La Capitale groupe financier

LAURA DOYON, baccalauréat en éducation au préscolaire et en enseignement au primaire, 2012-2013

STEEVEN FORTIN, baccalauréat en psychologie, 2014-2015

La Fondation de l'Université Laval

MARIE-ANDRÉE GODIN, maîtrise en arts visuels, 2014-2015

MARIE-CHRISTINE MATHIEU, maîtrise en aménagement du territoire et développement régional, 2014-2015

ANNE PAYER, baccalauréat en littérature et linguistique anglaises, 2014-2015

JULIE PICARD, maîtrise en arts visuels, 2014-2015

Madame Esther Gilbert

ALEXANDRA LAPOINTE, baccalauréat en administration des affaires, 2013-2014

R. Howard Webster Foundation

MÉLANIE EVRARD, doctorat en musique, 2013-2014

Syndicat des professeurs et professeures de l'Université Laval

GHITA KETTANI, maîtrise en administration des affaires, 2014-2015

MARIE-ANGE THERRIEN, baccalauréat en agronomie, 2012-2013

Leadership entrepreneurial
leadership Leadership entrepreneurial
entrepreneurial LEADERSHIP
Leadership **ENTREPRENEURIAL**
Leadership entrepreneurial leadership entrepreneurial Leadership
entrepreneurial leadership entrepreneurial Leadership
Leadership entrepreneurial Leadership entrepreneurial
Leadership entrepreneurial Leadership entrepreneurial

**ILRICK DUHAMEL**

**Faculté des sciences
et de génie**

*Baccalauréat
en génie industriel*

Ilrick Duhamel est engagé à lier l'entrepreneuriat et les causes sociales. Durant ses études au cégep, il a instauré le C.O.B.I., un comité qui facilite l'intégration des nouveaux étudiants par le biais de conférences, d'ateliers et d'un service de tutorat par les pairs. Au sein de la direction de l'entreprise-école Garneau Travail, il a participé à la réalisation d'une cinquantaine de projets. Joignant deux passions, sport et affaires, il a fondé la Jeune COOP Roue-Libre, qui offre une gamme complète de services d'entretien et de réparation de vélos. Il a aussi aidé au démarrage d'une entreprise spécialisée dans la réparation de bâtons de hockey en provenance des ligues professionnelles, permettant aux joueurs amateurs de pratiquer ce sport à une fraction du prix. Coureur de demi-fond et membre du Club de développement élite du Rouge et Or, il est aussi entraîneur bénévole au sein du Club d'athlétisme de Québec.

Donateur : **Fondation Famille Choquette**

**WILLIAM TREMBLAY**

**Faculté des sciences
et de génie**

Maîtrise en génie mécanique

C'est en aidant son père à mettre sur pied une entreprise d'ébénisterie écoresponsable que William Tremblay se découvre une passion pour l'entrepreneuriat. Il occupera tour à tour les postes de vice-président finances, de coprésident et de président dans la section Université Laval d'Ingénieurs sans frontières. Pendant ces mandats, il effectue un stage en République de Zambie, pays d'Afrique australe, où il réalise une étude de marché pour une ONG dans le domaine des énergies renouvelables. À titre de consultant en stratégie d'affaires, il pilote un projet de coopération entre l'ONG et deux entreprises sociales visant la profitabilité des entreprises locales. Il est également fondateur et président d'AgroCité, association étudiante qui travaille au développement d'un modèle d'affaires en agriculture urbaine afin d'approvisionner les principales cafétérias de l'Université en produits maraîchers cultivés localement.

Donateur : **Fondation Famille Choquette**

**VICTOR BÉRUBÉ-GIROUARD**

**Faculté des sciences
de l'agriculture
et de l'alimentation**

Baccalauréat en agronomie

Reconnu pour ses qualités de leader, son sens de l'organisation et son ouverture d'esprit, Victor Bérubé-Girouard s'implique dans différents projets. Lors de ses études collégiales, il est revenu d'un programme de collaboration internationale au Nicaragua avec la ferme intention de changer les choses. Il s'est donc engagé dans son association étudiante où il a, entre autres, été le coordonnateur du Comité de mobilisation politique. Il était aussi membre du Comité environnemental et du Conseil d'action et de conservation en environnement. Victor Bérubé-Girouard a été l'un des représentants de son cégep devant la Commission sur les enjeux énergétiques. Ses implications dans le club de plein air de cet établissement l'amènent à partir vers la Nouvelle-Zélande où il s'implique bénévolement dans un centre offrant des séjours à des adolescents, principalement autochtones. Il offre également ses services à l'organisation Avocats sans frontières.

Donateur : **Fondation J.A. DeSève**



RENEL LHERISSON

**Faculté des sciences
de l'agriculture
et de l'alimentation**

*Maîtrise en sols
et environnement*

Avec un groupe d'étudiants en agronomie, Renel Lherisson a fondé la Société haïtienne de cadres pour le développement agricole, qui offre des séminaires de formation destinés aux étudiants et aux agriculteurs de diverses communes d'Haïti. Croyant fermement que la jeunesse est l'espoir d'Haïti, il est toujours prêt à aider et à encourager les jeunes dans la réalisation de leurs projets de production ou de transformation agricole. Il travaille aussi à l'élaboration d'Agro-ServiTech, une entreprise souhaitant venir en aide aux agriculteurs qui utilisent des techniques de culture désuètes, en leur proposant notamment des services de mécanisation et de fertilisation des sols. Renel Lherisson a contribué à la réalisation du projet École d'agriculture de Damien pour la vulgarisation des connaissances et des savoir-faire dans le domaine agricole. Il a offert bénévolement ses services à l'Université Notre-Dame d'Haïti afin de sensibiliser le public aux meilleures techniques de conservation des sols.

Donateur : **Les Sœurs de la Charité de Québec**



THOMAS SALMON

Faculté des sciences et de génie

Maîtrise en génie chimique

Inscrit à la maîtrise en génie chimique de l'Université Laval, Thomas Salmon a fondé, parallèlement à ses études, une entreprise offrant du stockage de longue durée aux producteurs de légumes québécois. Ce système évite la pollution engendrée par l'importation des légumes provenant de l'extérieur du pays et favorise les producteurs locaux. Faisant preuve d'un grand sens de l'initiative, il n'a pas hésité à faire affaire avec des entreprises de la France, des États-Unis et de la Chine, notamment, afin d'obtenir des échantillons servant aux tests préliminaires de son projet. Grâce à ces démarches, il a pu économiser beaucoup de temps et d'énergie. La création de cette entreprise lui a permis de grandement développer son esprit entrepreneurial et d'acquérir de nombreuses connaissances et habiletés dans les domaines de la comptabilité, du droit des affaires et du financement.

Donateur : **Les Sœurs de la Charité de Québec**



JOANIE LAPOINTE

**Faculté d'aménagement,
d'architecture, d'art et de design**

Maîtrise en architecture

Étudiante à l'École d'architecture, Joanie Lapointe est directrice et responsable des finances du Café Assétar. À son arrivée dans l'équipe, le café étudiant connaissait d'importants problèmes financiers. Avec l'aide d'un comptable et des dirigeants de la Coop des cafés étudiants de l'Université Laval, elle a pris le dossier en main afin de régulariser la situation. Elle a aussi participé à la réorganisation interne du comité administratif du café en constituant une équipe de sept bénévoles, grâce à laquelle l'amélioration de la qualité des produits offerts et l'expansion du Café Assétar a été possible. Joanie Lapointe sait que cette expérience de gestion lui sera profitable dans sa future carrière, puisqu'elle met de l'avant son leadership, son autonomie et sa capacité de poser un jugement critique constructif afin d'apporter les améliorations nécessaires à une organisation.

Donateur : **Madame Esther Gilbert**



DONALD BAMBARA

**Faculté des sciences
de l'administration**

*Maîtrise en administration
des affaires*

Originaire du Burkina Faso, Donald Bambara s'y est impliqué dans différents organismes liés à la sauvegarde de l'environnement. À Oceanium Dakar, il était coordonnateur responsable des programmes d'écologie urbaine et de développement des écoquartiers. À l'Institut supérieur de management de Dakar, il a cofondé le Club environnement et instauré Green'Act, un système de tri sélectif des déchets, qui grâce à l'obtention de deux subventions est passé de projet étudiant à véritable entreprise. Son procédé a d'ailleurs été repris partout dans son pays. En décembre 2014, Donald Bambara a été nommé coordonnateur pour l'Afrique chez One Young World UK, poste qui lui permet de collaborer avec les jeunes entrepreneurs les plus prometteurs d'Afrique dans les domaines de l'éducation, de la santé et de l'environnement.

Donateur : **R. Howard Webster Foundation**



PITERSON FLORADIN

**Faculté des sciences
de l'agriculture
et de l'alimentation**

*Maîtrise en sciences
et technologie des aliments*

Diplômé de l'Université d'État d'Haïti en agronomie et en production animale, Piterson Floradin termine ses études pour devenir ingénieur agronome. Il a créé, en 2012, une ferme de production où toutes les composantes de l'agriculture sont mises en relation : aviculture, porciculture, pisciculture et apiculture. Malgré de nombreuses embûches, il s'est retourné les manches et a poursuivi son travail, engrangeant un bon bénéfice dès la deuxième année de production. Reconnu pour sa rigueur et son grand sens de l'organisation, il a terminé parmi les cinq premiers de sa promotion au baccalauréat. Piterson Floradin s'est également impliqué auprès de l'orphelinat La maison des enfants de Dieu en réalisant plusieurs projets, dont des ateliers de sensibilisation sur l'importance de l'agriculture, adaptés pour les enfants. Il a aussi organisé des collectes de fonds pour venir en aide à cette organisation.

Donateur : **R. Howard Webster Foundation**



WALID BACCARI

**Faculté des sciences
et de génie**

Doctorat en océanographie

Inscrit au doctorat en océanographie, Walid Baccari s'intéresse à la robotique, aux systèmes de commande, au traitement de signal et à la télécommunication. Originaire de Tunisie, il a travaillé pendant plus de cinq ans à l'Office de l'aviation civile et des aéroports de son pays. Ses grandes compétences et son assiduité au travail lui ont valu d'être rapidement promu chef d'équipe d'ingénierie. Démontrant un fort leadership entrepreneurial, il a fondé, parallèlement à ses études, une petite entreprise qui offre des services et des produits liés au développement Web, aux applications mobiles et aux jeux vidéo pour les entreprises du domaine des technologies de l'information et des communications. En plus de sa ténacité et de ses excellents résultats scolaires, Walid Baccari est reconnu pour ses aptitudes exceptionnelles dans le domaine de la recherche.

Donateur : **Syndicat des professeurs et professeurs de
l'Université Laval**



GHIZLANE LAHROUGUI

***Faculté des sciences
de l'administration***

*Maîtrise en administration
des affaires*

Diplômée de l'Institut supérieur de commerce et d'administration des entreprises de Casablanca, au Maroc, Ghizlane Lahrougui s'est classée troisième au concours COSUMAR, pour lequel elle devait élaborer une stratégie de communication institutionnelle numérique à l'intention de cette grande entreprise marocaine. Elle a également participé à la compétition Great Debaters Morocco, concours très prisé où les candidats, triés sur le volet, doivent débattre d'un sujet d'actualité. Depuis 2014, elle travaille au lancement d'une ligne de bijoux, CELENO. Ce projet lui permet de jumeler sa passion à son domaine professionnel. En plus d'avoir réalisé des études de marché pour la mise en œuvre de son entreprise, elle participe à la création des bijoux, aux séances de photos, à l'élaboration du site Web et à la promotion, le tout en faisant preuve d'une grande motivation et d'un sens de l'organisation hors pair.

Donateur : **TELUS**

LEADERSHIP ENTREPRENEURIAL – BOURSES RENOUVELÉES EN 2015-2016

La Capitale groupe financier

ANABELLE DUBÉ, baccalauréat en administration des affaires, 2014-2015

La Fondation de l'Université Laval

FRANÇOIS BÉDARD, doctorat en sciences pharmaceutiques, 2014-2015

Madame Esther Gilbert

LAURY CODERRE, maîtrise en orthophonie, 2014-2015

SAMUEL DUTIL-BELLEY, baccalauréat en administration des affaires, 2014-2015

Syndicat des professeurs et professeures de l'Université Laval

ADAM MOUSSA, maîtrise en administration des affaires, 2014-2015

TELUS

SARAH DESAULNIERS, maîtrise en architecture, 2014-2015

Leadership environnemental
leadership
environnemental LEADERSHIP
ENVIRONNEMENTAL
Leadership environnemental
Leadership environnemental
leadership environnemental
environnemental
Leadership environnemental
Leadership environnemental

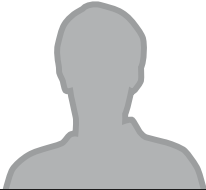
**PRISCA GINDRE**

**Faculté d'aménagement,
d'architecture, d'art et de design**

*Maîtrise en aménagement du
territoire et développement régional*

Depuis le début de son baccalauréat en biologie, Prisca Gindre s'implique dans la vie étudiante. Elle fait du bénévolat, entre autres au sein du chapitre étudiant de la Wildlife Society de l'Université Laval, qui promeut une utilisation responsable des ressources fauniques. Grâce à son dynamisme et à son leadership, elle a amené un vent nouveau dans ce comité. S'impliquant plusieurs heures par semaine, elle a permis l'organisation de nombreuses activités scientifiques et environnementales. Prisca Gindre a toujours priorisé les cours lui offrant la possibilité d'effectuer des stages sur le terrain. C'est ainsi qu'elle a effectué un stage d'une semaine à la Forêt Montmorency afin d'en apprendre plus sur les méthodes d'observation des animaux et de prises d'inventaire de végétaux. Elle a également réalisé un séjour à Whapmagoostui-Kuujuarapik, sur la côte est de la Baie d'Hudson, afin de se familiariser avec les écosystèmes nordiques.

Donateur : **La Fondation de l'Université Laval**

**ÉRIC TCHINDONGO**

**Faculté d'aménagement,
d'architecture, d'art et de design**

*Maîtrise en aménagement du
territoire et développement régional*

Éric Tchindongo a choisi de travailler au service de la conservation de la faune sauvage et de la protection de l'environnement. Jusqu'à tout récemment, il était formateur au Disney's Animal Kingdom, en Floride, où il offrait aux visiteurs des présentations sur les changements climatiques et sur la gestion durable de la flore et de la faune. Il participait également à la formation d'étudiants de différentes disciplines en stage au parc. Au Congo, d'où il provient, il a cofondé en 2009 l'association Endangered Species International Congo, qui sensibilise les chasseurs aux méfaits du braconnage et encourage des projets d'écotourisme dans les communautés locales de la zone de Loaka. Il a aussi été embauché comme assistant de recherche pour le suivi de la faune sauvage par l'ONG Habitats Écologiques et Liberté des Primates, avant d'être recruté par l'Institut Jane Goodall pour un projet de recherche portant sur les chimpanzés de la réserve naturelle de Tchimpounga.

Donateur : **Les Sœurs de la Charité de Québec**

**BENIDO CLAUDE DAVY BELEM**

**Faculté de foresterie,
de géographie
et de géomatique**

Maîtrise en agroforesterie

Véritable passionné, Benido Claude Davy Belem s'implique depuis plusieurs années dans son pays, le Burkina Faso. Il est membre fondateur de l'association nationale JEUN'AGRO, qui regroupe des étudiants en agriculture de différents établissements d'enseignement et de recherche. Ensemble, ils mènent des activités de sensibilisation et de démonstration sur les saines pratiques agricoles pour les paysans locaux. En 2010, il a obtenu le premier prix d'un concours en écocitoyenneté et développement durable, organisé par la direction régionale du ministère de l'Environnement et du Développement Durable du Burkina Faso, qui réunissait plusieurs candidats issus de tous les établissements secondaires de la région administrative et territoriale du Centre-Sud. Il a également été président de l'Association des tableaux d'honneur, qui reconnaît l'excellence scolaire des jeunes et encourage la protection de l'environnement. Chaque année, cette association organise un événement, « Le bosquet des étoiles », lors duquel une centaine d'arbres sont plantés.

Donateur : **R. Howard Webster Foundation**



STEVENS AZIMA

*Faculté des sciences
de l'agriculture
et de l'alimentation*

Maîtrise en agroéconomie

Stevens Azima s'intéresse aux enjeux environnementaux et aux liens entre économie et écologie. En combinant une vision axée sur la défense de valeurs environnementales et un discours scientifique rigoureux, il veut mieux informer les gens et contribuer à leur engagement. Il s'est impliqué, entre autres, dans l'organisation d'une activité du Symposium international de la jeunesse Haïtienne en novembre 2014, qui a permis de proposer des pistes d'intervention pour un problème environnemental majeur : la grande production de déchets en matière plastique à Cap-Haïtien. Il a aussi participé à un projet de transfert de connaissances dans le secteur de l'agriculture et a produit différents textes de vulgarisation scientifique, que ce soit sur l'environnement, l'agroécologie ou le réchauffement climatique. Dans le cadre des Journées scientifiques organisées par l'Université Notre-Dame d'Haïti, il a aménagé et animé un kiosque portant sur la conservation des sols et le reboisement, ainsi que sur les enjeux liés aux organismes génétiquement modifiés.

Donateur : **Syndicat des professeurs et professeures de l'Université Laval**



**MAHMOOD REZA KARIMI
ESTAHBANATI**

*Faculté des sciences
et de génie*

Doctorat en génie chimique

Originaire de Shiraz, en Iran, Mahmood Reza Karimi Estahbanati a été chef de projet chez Atiye-Negar, une compagnie qui conçoit des technologies solaires. Avant cela, il avait fondé sa propre entreprise dans le domaine : Fanpaak. À cela s'ajoute un nombre impressionnant d'actions visant à contribuer à la protection de l'environnement. À l'Université Shiraz, il a notamment été président de l'Association scientifique sur l'énergie et l'environnement, qui vise à sensibiliser les gens aux enjeux environnementaux et à encourager les initiatives étudiantes. Il a aussi été bénévole au sein d'une ONG consacrée aux énergies vertes. À titre de président, il a dirigé plusieurs projets de construction et d'installation de dispositifs de dessalement destinés aux habitants de villages pauvres. Le dévouement et le leadership de Mahmood Reza Karimi Estahbanati lui ont déjà valu d'être honoré de plusieurs bourses et distinctions.

Donateur : **TELUS**

LEADERSHIP ENVIRONNEMENTAL – BOURSES RENOUVELÉES EN 2015-2016

Association des diplômés de l'Université Laval

SÉBASTIEN POIRIER, baccalauréat en environnements naturels et aménagés, 2013-2014

Fondation J.A. DeSève

VALERIANE CHAMPAGNE-SAINT-ARNAUD, doctorat en communication publique, 2013-2014

Madame Esther Gilbert

LÉNY PAINCHAUD, baccalauréat intégré en études internationales et langues modernes, 2014-2015

R. Howard Webster Foundation

TAMSIR OUSMANE DIAGNE, maîtrise en aménagement du territoire et développement régional, 2014-2015

STEFAN EDBERG FINISSE, maîtrise en biogéosciences de l'environnement, 2014-2015

TELUS

ANDREA PANAGAKIS, maîtrise en biologie, 2014-2015

Leadership leadership scientifique
scientifique Leadership scientifique
leadership scientifique LEADERSHIP
Leadership SCIENTIFIQUE
scientific leadership scientifique
Leadership Leadership scientifique
scientific leadership scientifique
Leadership leadership scientifique
Leadership scientifique leadership scientifique
Leadership leadership scientifique
Leadership leadership scientifique



ANNE CARRIER

**Faculté des sciences
et de génie**

Maîtrise en biologie

Lauréate de plusieurs bourses universitaires, liées à ses recherches et à l'excellence de son dossier scolaire, Anne Carrier aspire à travailler dans le domaine de la conservation et de l'enseignement des sciences. Dès 2012, sa première année de baccalauréat en biologie, elle a travaillé comme auxiliaire de recherche, un stage au cours duquel elle a pu mener son propre projet de recherche. C'est cette même année qu'elle a remporté un premier prix de présentation par affiches lors d'une journée scientifique au Centre de recherche universitaire du CHUQ. Ouverte sur le monde, elle a par la suite travaillé comme assistante de recherche à l'Université australe du Chili où ses travaux portaient principalement sur la biodiversité du milieu marin côtier. Elle se passionne pour la vulgarisation scientifique. Pour l'avenir, elle souhaite mettre à profit son expérience pour faire découvrir son domaine scientifique et participer à son développement.

Donateur : **Fondation Famille Choquette**



ANTOINE GAGNON

**Faculté des sciences
et de génie**

Maîtrise en génie civil

Dès son arrivée à l'Université, Antoine Gagnon est devenu représentant étudiant au sein de son association départementale. En tant que vice-président aux affaires internes, il s'est toujours montré disponible pour les autres, tout en maintenant lui-même un dossier académique irréprochable. C'est dans ce rôle qu'il a agi comme représentant étudiant sur le comité de programme de 1^{er} cycle en génie civil. Il a contribué au rayonnement de son département en présidant son chapitre pour l'*American Society of Civil Engineers*, une organisation américaine regroupant plus de 145 000 étudiants et professionnels à travers le monde. Il a obtenu plusieurs bourses d'excellence et occupé des postes clés dans l'animation technique et culturelle des étudiants de sa cohorte. Pour sa maîtrise, il explore le domaine du développement durable en travaillant sur l'utilisation de rebuts industriels dans les mélanges de béton projeté; un sujet innovateur en termes d'efficacité énergétique.

Donateur : **Fondation Famille Choquette**



MATTHIEU BOUDREAU

**Faculté des sciences
et de génie**

Doctorat en génie mécanique

Étudiant aux résultats scolaires remarquables, Matthieu Boudreau accumule les bourses et les distinctions. Lauréat de la bourse d'études supérieures du Canada Alexander-Graham-Bell, il a aussi obtenu la Médaille d'or de la Société canadienne de génie mécanique et s'est classé premier à deux concours du Fonds de recherche du Québec – Nature et technologies. En 2013, il a obtenu la première place dans la catégorie conception sénior à la Compétition québécoise d'ingénierie et, entre 2010 et 2013, il a contribué au projet Alérian Supermileage de l'Université Laval, qui consistait à concevoir un véhicule écoénergétique. Matthieu Boudreau est très impliqué dans les projets de recherche du Laboratoire de mécanique des fluides numérique, pour lesquels il a proposé une méthodologie inédite pour la simulation de l'écoulement d'eau en aval de divers types d'hydroliennes. À la suite de ces travaux, il a notamment écrit un article pour lequel il a remporté le premier prix étudiant lors du colloque national de la CFDS.

Donateur : **Fondation J.A. DeSève**



GABRIEL COLLIN

*Faculté des sciences
de l'agriculture
et de l'alimentation*

Maîtrise en génie agroalimentaire

Venant d'un milieu agricole, Gabriel Collin se passionne pour l'agriculture durable. Sa formation universitaire et ses expériences pratiques diversifiées lui ont permis de développer un intérêt marqué pour la recherche reliée au développement durable dans le domaine agricole. Lorsque responsable d'un projet d'ingénierie, il sait exercer un très bon leadership, ayant à cœur d'instaurer et de maintenir un climat de travail sain à l'intérieur de son équipe. Ses compétences en recherche et développement sont par ailleurs remarquables, comme en témoignent les bourses déjà reçues, notamment la Bourse de recherche de 1^{er} cycle du CRSNG. Sérieux, motivé et très dédié à son travail, le plan de carrière de Gabriel Collin est déjà bien établi. Maintenant auxiliaire de recherche de 2^e cycle, sa tâche consistera principalement à prendre en charge les différents travaux de recherche reliés à son projet de maîtrise sur l'irrigation de précision, un domaine environnemental critique.

Donateur : **Fondation J.A. DeSève**



ANNE COTTON-GAGNON

*Faculté de foresterie,
de géographie
et de géomatique*

*Maîtrise en sciences
géographiques*

C'est la curiosité qui a d'abord orienté Anne Cotton-Gagnon vers la recherche. Puis, sa minutie, sa détermination et sa débrouillardise lui ont permis de se démarquer dans ce domaine. Elle a mené différents travaux de recherche à la Forêt Montmorency de l'Université Laval, dont certains ont fait l'objet d'un documentaire télévisé. Auxiliaire de recherche pour le Consortium iFor, elle s'est intéressée à la biodiversité entomologique du territoire en plus d'effectuer des recherches sur la végétation de la Petite Île au Marteau, dans l'Archipel-de-Mingan. Ce projet, qui a été présenté lors de la Journée de la recherche en biologie, a permis une meilleure compréhension de la dynamique des écosystèmes de cet archipel, ce qui bonifie maintenant la gestion de ceux-ci par Parcs Canada. En 2014, elle a reçu la bourse EnviroNord du programme de formation FONCER du CRSNG, soulignant sa rigueur scientifique et ses aptitudes en recherche.

Donateur : **Fondation J.A. DeSève**



FRANÇOIS-ÉTIENNE SYLVAIN

*Faculté des sciences
et de génie*

Maîtrise en biologie

François-Étienne Sylvain a choisi très jeune de faire carrière dans le monde de la recherche. Animé d'une grande curiosité, il a obtenu un baccalauréat en biologie tout en réalisant, pendant ce parcours, des stages au sein du laboratoire d'écologie marine du D^r Ladd Johnson et du laboratoire de biologie moléculaire du D^r Nicolas Derome. Grâce à la bourse André Darveau, il s'est rendu au Brésil afin de travailler à l'Institut National de Recherche d'Amazonie. Son projet portait sur les effets des pluies acides sur le tambaqui, un poisson du fleuve Amazone d'importance capitale pour l'économie du nord du pays. Les résultats de cette étude ont d'ailleurs permis à l'étudiant de rédiger un article scientifique. François-Étienne Sylvain s'implique par ailleurs au sein du chapitre étudiant de la Wildlife Society, une organisation internationale à but non lucratif œuvrant dans la gestion et la conservation de la faune et des ressources naturelles.

Donateur : **Fondation J.A. DeSève**



SÉBASTIEN VACHON ROBICHAUD

**Faculté des sciences
et de génie**

Maîtrise en génie mécanique

Sébastien Vachon Robichaud a à cœur l'avancement des connaissances en sciences et génie. En 2013 et en 2014, il a participé à une étude sur la conception des parcs à bois pour le Consortium de recherche FORAC. Ses tâches consistaient notamment à faire des observations sur le terrain et à effectuer des analyses statistiques. La qualité de ses travaux lui a valu une participation à la conférence internationale Modélisation, Optimisation et Simulation (MOSIM) à Nancy, en France. Pour Ingénieurs sans frontières – Section Université Laval, il a participé au projet « Campus Équitable », valorisant le commerce équitable à l'université. Il a aussi contribué à l'organisation d'événements de financement afin d'envoyer un bénévole en Afrique pour un projet humanitaire. En 2014, il a participé avec succès à une compétition portant sur la restructuration et la conception de l'aire de sécurité d'un aéroport, lors du congrès annuel de l'Institute of Industrial Engineers Canada, à Toronto.

Donateur : **Fondation J.A. DeSève**



VÉRONIQUE BEAULIEU LECLERC

Faculté de pharmacie

*Doctorat de 1^{er} cycle
en pharmacie*

Dès ses études secondaires, Véronique Beaulieu Leclerc était attirée par la science et elle s'est engagée dans le comité écologique de son école et a participé aux événements Expo-sciences et Les filles et les sciences. Au niveau universitaire, elle a poursuivi son parcours en cumulant les stages bénévoles et rémunérés. Elle a, entre autres, travaillé sur des projets de recherche ayant pour thème la prééclampsie et la culture des cellules endothéliales cornéennes humaines. Grâce à ce dernier stage, elle a publié, en tant que co-première auteure, un article dans le réputé journal *Investigative Ophthalmology & Visual Sciences*. Elle a remporté plusieurs bourses, dont la Bourse de recrutement de la Faculté de médecine et la Bourse de recrutement à la maîtrise des Fonds Wilbrod-Bhéler. Enfin, par ses implications dans des organismes comme la Fondation du cancer du sein et Collège Frontière, elle montre qu'elle possède également un bel esprit d'humanisme et d'ouverture sur le monde.

Donateur : **Les Sœurs de la Charité de Québec**



CLARA BLEUVEN

**Faculté des sciences
et de génie**

Doctorat en biologie

Clara Bleuven a remporté une bourse PROTEO pour entreprendre des études de doctorat à l'Institut de biologie intégrative et des systèmes de l'Université Laval, après avoir obtenu un master de l'Université Pierre-et-Marie-Curie (UPMC), à Paris, où elle a terminé première de son programme. Elle arrive ici avec des connaissances approfondies en biologie évolutive puisqu'elle a déjà complété plusieurs stages bénévoles et rémunérés. Elle a ainsi notamment étudié l'évolution et le développement des métazoaires à l'Institut Jacques-Monod, à Paris, l'analyse phylogéographique des oiseaux *Paradisæidæ* au Musée américain d'histoire naturelle, à New York, et la transmission cholinergique chez les cténophores à l'UPMC. Elle s'investit aussi dans des activités de vulgarisation scientifique. Elle est ainsi secrétaire de l'Association Sauveterre, qui vise à promouvoir la préservation de la nature, notamment par la présence de ruchers. À ce titre, elle a animé des ateliers sur l'abeille et son importance dans la biodiversité.

Donateur : **Les Sœurs de la Charité de Québec**



SIÉ PALÉ

*Faculté des sciences
de l'agriculture
et de l'alimentation*

Maîtrise en agroéconomie

Combattre la misère : voici la mission que s'est donnée Sié Palé. Originaire du Burkina Faso, ce passionné a effectué du bénévolat au sein de l'Agence Corade, qui prône les principes du développement durable notamment en agriculture et en gestion des ressources naturelles. Reconnu comme étant un homme rigoureux et méthodique, il a élaboré un plan d'action afin d'améliorer les pratiques dans le domaine de la culture du maïs. Ce projet, réalisé au profit d'une communauté pauvre dans le sud-ouest du Burkina Faso, propose une nouvelle approche socialement et économiquement viable et culturellement acceptable. Cela lui a valu le prix du Fonds Éric et Dominique de l'Université de Liège, qui récompense la qualité scientifique d'un travail étudiant mettant en évidence des implications sociales, culturelles et humanitaires. Sié Palé devenait ainsi le premier étudiant burkinabè à remporter ce prestigieux prix.

Donateur : **Les Sœurs de la Charité de Québec**



ANGELA TRIVINO AREVALO

*Faculté des sciences
de l'agriculture
et de l'alimentation*

Maîtrise en génie agroalimentaire

Angela Trivino Arevalo a à cœur les problèmes alimentaires de son pays, la Colombie. C'est pourquoi elle s'implique dans différents organismes communautaires, dont Parroquia Nuestra Señora de La Inmaculada Concepcion, qui livre des repas à des aînés. Fascinée par le monde de la science, elle a effectué une formation en ingénierie agricole à l'Université nationale de la Colombie, avant de poursuivre ses études ici, en agroalimentaire. Elle a participé à de nombreux colloques et conférences sur l'alimentation, en plus de contribuer à la publication de deux articles scientifiques. Usant de sa capacité de vulgariser des concepts liés à son domaine d'études, elle a également rédigé un mémoire évaluant les caractéristiques physiochimiques du pepépan (*Artocarpus camansi* Blanco), un fruit ayant une haute valeur nutritive souvent ignorée. Les résultats de cette recherche ont eu un effet positif sur la population et ont donné lieu à la création d'une entreprise.

Donateur : **Les Sœurs de la Charité de Québec**



ÉTIENNE CAMIRÉ

*Faculté des sciences
de l'agriculture
et de l'alimentation*

Baccalauréat en nutrition

Élève brillant, Étienne Camiré a participé à de nombreux stages et études en laboratoire qui lui ont permis d'aiguiser sa curiosité scientifique et de mettre en pratique les enseignements reçus. Ses efforts ont d'ailleurs été récompensés par la publication d'un article scientifique dans le prestigieux *Journal of Molecular Endocrinology*. Parallèlement à ses activités de recherche, il s'est impliqué au sein du Regroupement des associations étudiantes en sciences de la santé de l'Université Laval, de l'Association des chercheuses et chercheurs étudiants à la Faculté de médecine et de l'Association régionale des aquariophiles de Québec. Il a reçu plusieurs bourses et distinctions, dont le Prix de la meilleure présentation à la maîtrise lors de la Journée de la médecine moléculaire, le Prix d'excellence de la Société québécoise de lipidologie, de nutrition et de métabolisme pour un étudiant à la maîtrise et la Bourse de recrutement à la maîtrise Louise-Côté.

Donateur : **Madame Esther Gilbert**



MÉLISSA DI SANTE

Faculté de médecine*Doctorat en médecine
expérimentale*

Depuis qu'elle a terminé sa maîtrise en orthophonie, Mélissa Di Sante a choisi de partager son temps entre la pratique clinique et la recherche. En moins de deux ans, elle a collaboré à cinq projets de recherche menés par des chercheurs influents. Ces collaborations lui ont permis de rapidement développer une rigueur scientifique, un esprit de synthèse et une bonne capacité d'analyse. Son intérêt pour la recherche l'a également amenée à lancer un projet dont elle est particulièrement fière : le blogue « Tout cuit dans le bec », qui a pour but la promotion et la diffusion des dernières recherches en orthophonie et la facilitation de l'intégration des données probantes dans la pratique des orthophonistes au Québec. Un an après sa création, cet outil, qui lui a valu le prix Innovation-Desjardins de l'Ordre des orthophonistes et audiologistes du Québec, est déjà reconnu comme une référence pour les orthophonistes de la province.

Donateur : **Madame Esther Gilbert**

MARIANNE GAGNON

**Faculté des sciences
et de génie***Maîtrise en biologie*

En tant qu'auxiliaire de recherche en écologie végétale au Département de biologie, Marianne Gagnon a été appelée à effectuer des travaux de toutes sortes pour assister les étudiants aux cycles supérieurs. Sa minutie et son sens des responsabilités ont été des atouts essentiels à la bonne réalisation de ces travaux. Ces différentes expériences lui ont permis de mettre à profit et de développer ses aptitudes dans le domaine de la recherche. Elle entame maintenant une maîtrise en biologie, dont le sujet de mémoire portera sur la conservation du caribou migrateur, un enjeu d'importance au Québec. Sa passion pour la science, Marianne Gagnon s'est efforcée de la communiquer à la relève en animant des séances de vulgarisation scientifique pour des enfants de six à douze ans. En plus de ses tâches d'animation, elle a participé à l'élaboration de guides pédagogiques à l'usage des enseignants.

Donateur : **Madame Esther Gilbert**

MARC-ANDRÉ LEMAY

**Faculté des sciences
et de génie***Maîtrise en biologie*

Dès son jeune âge, Marc-André Lemay s'est investi dans la recherche. Au secondaire, il a participé – quatre fois plutôt qu'une – à l'Expo-sciences de sa région. Au cégep, il a effectué un voyage scientifique au Costa Rica dans le cadre duquel il devait rédiger un rapport d'étude sous forme d'article scientifique. À l'Université, il a d'abord été auxiliaire de recherche en écologie végétale dans le laboratoire de la professeure Monique Poulin, du Département de phytologie, puis il s'est impliqué dans le laboratoire du professeur François Belzile, qui s'intéresse à la génétique des plantes cultivées. Il a reçu plusieurs distinctions académiques, dont la Médaille de bronze du Gouverneur général et deux bourses de recherche de 1^{er} cycle. Au 2^e cycle, il a reçu la Bourse d'études supérieures de maîtrise du Conseil de recherches en sciences naturelles et en génie du Canada, ainsi qu'une bourse de maîtrise en recherche du Fonds de recherche du Québec – Nature et technologies.

Donateur : **Madame Esther Gilbert**



LOU NIELLY-THIBAUT

*Faculté des sciences
et de génie*

Maîtrise en biologie

Lou Nielly-Thibault collabore aux projets de l'Institut de biologie intégrative et des systèmes depuis plus de deux ans. Il a conçu des affiches sur des activités scientifiques dans le cadre de divers événements, dont le congrès international « Cellular & Molecular Fungal Biology », qui s'est tenu à Holderness, aux États-Unis. De plus, il a contribué à la rédaction d'un article scientifique paru dans le journal *Current Opinion in Structural Biology*, en plus d'avoir travaillé en tant que copremier auteur à l'écriture d'un article accepté pour publication dans le prestigieux journal *Nature Microbiology*. Passionné par la recherche, il se tient à l'affût des nouvelles approches. Ses succès académiques lui ont valu deux bourses de recherche du Conseil de recherches en sciences naturelles et en génie du Canada. Il a aussi reçu le Prix de l'étudiant méritant du Département de biochimie, de microbiologie et de bio-informatique, décerné chaque année par l'Association des étudiant(e)s en sciences et génie de l'Université Laval.

Donateur : **Madame Esther Gilbert**



MICKAËL BLAIS-ROBERGE

*Faculté des sciences
et de génie*

Maîtrise en chimie

En tant que stagiaire et auxiliaire de recherche au cours des deux dernières années, Mickaël Blais-Roberge a su se distinguer avant même son admission à la maîtrise. Lors de son stage, il a contribué à la production d'une antenne fonctionnelle pouvant émettre et recevoir des signaux dans les bandes de télécommunications les plus communes. Son travail a mené à un papier coécrit, présenté à la conférence Loughborough Antennas and Propagation Conference (LAPC). Son travail minutieux lui permet maintenant de travailler sur un projet d'envergure dans le domaine des matériaux vitreux et de la fibre optique, dans les laboratoires du professeur Younès Messaddeq. En collaborant avec l'Institut universitaire en santé mentale de Québec, dont l'équipe provient de différents domaines de recherche, il démontre son grand sens d'adaptation et son ouverture aux nouvelles connaissances. Le travail effectué au cours de sa première session de maîtrise a permis d'obtenir un nouveau matériau pouvant servir dans le domaine biomédical.

Donateur : **Syndicat des professeurs et professeures de l'Université Laval**



MARGAUX GOURDAL

*Faculté des sciences
et de génie*

Doctorat en océanographie

Première finissante de sa promotion à l'Institut national des sciences et techniques de la mer, en France, Margaux Gourdal a aussi obtenu un First Class Honours Degree dans le programme Marine Environmental Science à l'Université de Portsmouth, en Angleterre. Sous la direction des professeurs Marcel Babin et Maurice Levasseur, l'étudiante prépare une thèse de doctorat qui vise à mieux connaître les sources et la dynamique du sulfure de diméthyle dans la glace de mer et les mares de fonte au printemps en Arctique. Ses travaux ont contribué à la production de deux articles scientifiques. Responsable de la communication en français au comité exécutif de l'Association étudiante ArcticNet, Margaux Gourdal est impliquée aussi pour l'alphabétisation des adultes au sein de l'organisme Collège Frontière. Elle est également auxiliaire d'enseignement en biodiversité et évolution, et a reçu le prix de la meilleure affiche lors d'une conférence scientifique internationale en Allemagne.

Donateur : **Syndicat des professeurs et professeures de l'Université Laval**



JADE-EVA POTVIN

Faculté de médecine

*Doctorat en
microbiologie-immunologie*

Après avoir effectué un stage de trois mois à Nouméa en Nouvelle-Calédonie où elle s'est familiarisée avec divers aspects des maladies infectieuses, Jade-Eva Potvin entreprend des études de 2^e cycle sous la direction du Dr Marc Ouellette dont l'équipe a développé une nouvelle approche favorisant l'acquisition de résistance au parasite *Leishmania*. Les leishmanioses sont des maladies tropicales chroniques à manifestation cutanée et/ou viscérale très invalidantes, voire mortelles, si elles ne sont pas traitées, qui touchent l'homme ainsi que de nombreux autres mammifères. Le présent projet de doctorat de Jade-Eva Potvin vise à contribuer au développement d'un meilleur contrôle des leishmanioses. Il consistera, dans un premier temps, à faire l'étude de la résistance chez des souches de laboratoire contre six drogues, trois nouvellement utilisées et trois autres en voies d'utilisation, et dans un second, à faire l'étude de la résistance chez des souches cliniques en stade amastigote (stade du parasite retrouvé chez l'homme) contre l'antimoine pentavalent.

Donateur : **Syndicat des professeurs et professeures de l'Université Laval**

LEADERSHIP SCIENTIFIQUE

LEADERSHIP SCIENTIFIQUE – BOURSES RENOUVELÉES EN 2015-2016

Fondation Famille Choquette

VINCENT MICHAUD-BELLEAU, maîtrise en génie électrique, 2014-2015

Fondation J.A. DeSève

DAVID DROUIN, doctorat de 1^{er} cycle en médecine, 2013-2014

OLIVIER LEMIEUX, doctorat en administration et évaluation en éducation, 2014-2015

ANDRÉE-ANNE PLOURDE, doctorat en histoire, 2014-2015

MARION RACINE, baccalauréat en droit, 2013-2014

La Fondation de l'Université Laval

MARC-ANDRÉ PELLERIN, doctorat en technologie éducative, 2014-2015

THÉODORE TAKOU, baccalauréat en enseignement au secondaire, 2014-2015

Madame Esther Gilbert

DAVID BERGERON, maîtrise en neurobiologie, 2014-2015

FRANÇOIS COULOMBE, doctorat de 1^{er} cycle en médecine, 2014-2015

STEPHANIE FORTIER PEREIRA, maîtrise en administration des affaires, 2014-2015

FRANÇOIS OLIVIER GAGNON-HÉBERT, doctorat en biologie, 2013-2014

MARC-ANTOINE LANGEVIN, doctorat en chimie, 2013-2014

ALEXANDRE LEMIEUX, doctorat en médecine, 2012-2013

CLARA MORRISSETTE-BOILEAU, maîtrise en biologie, 2014-2015

GUILLAUME PLOURDE, doctorat en médecine expérimentale, 2014-2015

Syndicat des professeurs et professeures de l'Université Laval

MARIE-PIER B.TREMBLAY, doctorat en psychologie – recherche et intervention, 2014-2015

MARIE BARON, doctorat en santé communautaire, 2014-2015

FRANTZ DELICE, doctorat en ethnologie et patrimoine, 2013-2014

FARIBA KHODAYAR, doctorat en génie électrique, 2014-2015

DEEPAK KUMAR JHA, doctorat en sciences et technologie des aliments, 2013-2014

AMINA OTHMANI, doctorat en pharmacie, 2012-2013

GUILHERME PINESCHI DE MELLO, doctorat en psychologie, 2013-2014

Leadership humaine Leadership social

LEADERSHIP HUMANITAIRE Leadership social LEADERSHIP SOCIAL/ HUMANITAIRE Leadership social

SOCIAL Leadership humaine Leadership social LEADERSHIP HUMANITAIRE LEADERSHIP HUMANITAIRE

**ERIC ALLAIN*****Faculté de pharmacie****Doctorat en sciences pharmaceutiques*

Eric Allain possède un curriculum vitæ bien garni. Ce doctorant en sciences pharmaceutiques a notamment participé à un projet de recherche portant sur une protéine dans les cellules B humaines. Le recrutement de donneurs, le traitement des tissus et les manipulations de laboratoire figuraient parmi ses responsabilités. Chez lui, au Nouveau-Brunswick, il a été membre d'un comité de la Commission sur l'enseignement supérieur des provinces maritimes. L'objectif de ce comité était de s'assurer de la qualité des programmes des établissements postsecondaires des provinces maritimes. Il a aussi été vice-président académique de la Fédération des étudiants et des étudiantes du Centre universitaire de Moncton, un poste qui lui a permis de réaliser plusieurs fonctions de gestion, en plus d'avoir siégé à plus de 20 comités de différentes organisations étudiantes.

Donateur : **Fondation J.A. DeSève**

**BASTIEN BEAUCHESNE*****Faculté des sciences sociales****Maîtrise en affaires publiques*

Lorsque Bastien Beauchesne a été élu président de l'Association des prégradués en économique de l'Université Laval en 2012, il y avait fort à faire : absence de rapports financiers, procès-verbaux incomplets, peu de partenaires financiers, etc. Il a donc entrepris de redresser la situation, notamment par la réécriture de la charte, la restructuration du Café Ceteris Paribouffe et le développement d'un réseau de contributeurs réguliers. Devenu membre du conseil d'administration de la Coop Zone, il a, entre autres, fait partie de quatre comités particuliers : éducation coopérative, finances, subvention et Gala de la Relève en or. Depuis août 2014, il occupe le poste de président de cette coopérative dont le chiffre d'affaires dépasse les 29,5 M\$. En plus de son implication dans les affaires étudiantes, Bastien Beauchesne se démarque par l'obtention de plusieurs bourses et par ses emplois d'auxiliaire d'enseignement aux départements de science politique et d'économique.

Donateur : **Fondation J.A. DeSève**

**ANDRÉE-ANNE COUTURE*****Faculté des sciences de l'éducation****Baccalauréat en éducation au préscolaire et en enseignement au primaire*

Depuis le début de ses études secondaires, Andrée-Anne Couture participe activement aux activités de la Fondation du CHU de Québec-Université Laval. Elle a été appelée à collaborer, entre autres, à l'organisation de tournois de golf annuels, d'encans silencieux et du Bal des Grands romantiques, événement phare de cette fondation qui attire chaque fois plus de 600 invités. Cela lui a permis d'accomplir différentes tâches visant à amasser de l'argent pour une multitude de causes : achat de nouveaux équipements médicaux, amélioration des soins palliatifs pédiatriques, projets de recherche sur le cancer du sein et sur la prostate, etc. Travaillant auprès d'enfants malades et de professionnels des milieux médicaux, pharmaceutiques et d'affaires, elle a su développer un sens accru de l'autonomie, de la débrouillardise et de l'initiative. Sa passion du bénévolat, elle a su la transmettre à d'autres, qui ont tôt fait de se joindre à l'équipe d'organisation d'activités de la même fondation.

Donateur : **Fondation J.A. DeSève**



CATHERINE CYR WRIGHT

*Faculté des sciences
de l'éducation*

*Maîtrise en technologie
éducative*

Gérer les médias sociaux, créer des ressources d'apprentissage pour les nouveaux membres, élaborer un plan de développement personnel et professionnel : voici quelques-unes des tâches que Catherine Cyr Wright a réalisées alors qu'elle était stagiaire en changement social chez Ingénieurs sans frontières Canada. L'étudiante s'implique toujours dans l'organisation, y occupant de nombreux rôles. Elle a également réalisé un stage de trois mois en Haïti, dans une école primaire d'un village rural. En tant que conseillère pédagogique, elle a conçu un programme de formation continue des enseignants, animé des ateliers de formation et créé différents outils pédagogiques adaptés à la réalité des enfants. Enfin, dans le cadre de son travail à l'organisme Adaptavie, elle a notamment créé des cours de natation adaptés aux enfants ayant des besoins particuliers. Une expérience qui a, sans conteste, contribué à faire d'elle une leader qui motive son entourage à prendre part à des causes sociales.

Donateur : **Fondation J.A. DeSève**



MAXIME DUBÉ

Faculté de pharmacie

*Maîtrise en pharmacothérapie
avancée*

Maxime Dubé a contribué à plusieurs initiatives visant à promouvoir de saines habitudes de vie. Il a notamment organisé une conférence grand public sur l'abandon du tabagisme et produit des capsules vidéo sur les mythes qui y sont associés. Ce projet a été largement diffusé par les biais des médias sociaux, remportant ainsi un grand succès. Maxime Dubé a également été président du Kiosque d'information des étudiant(e)s en pharmacie de l'Université Laval (KIÉPUL), un organisme qui encourage les projets étudiants et la mise sur pied d'activités de promotion de la santé. L'étudiant, qui a occupé plusieurs fonctions dans le domaine pharmaceutique, est par ailleurs un grand amateur de photographie, une passion qu'il se plaît à propager autour de lui. Formateur en photo créative, il a aidé un grand nombre d'apprentis à peaufiner leur technique. Il a aussi participé à un projet photo visant à récolter des fonds pour les maladies orphelines.

Donateur : **Fondation J.A. DeSève**



ALEXANDER JONES

Faculté des sciences sociales

*Baccalauréat en économie
et politique*

Bénévole dévoué et attentif aux besoins de ses pairs, Alexander Jones s'est donné comme priorité le bien-être et l'épanouissement des enfants. C'est au sein du Westdale's Nutrition Program, une organisation qui offre chaque semaine des déjeuners et des dîners gratuits à des élèves défavorisés en Ontario, qu'il a trouvé une façon de mener à bien cette mission. De la préparation des repas à l'organisation et à la promotion de collectes de fonds, en passant par le recrutement de volontaires, il collabore à plusieurs aspects de ce programme. Il a également travaillé au sein d'une garderie où il s'occupait de l'alimentation et du divertissement d'enfants âgés de trois à cinq ans. Enfin, il a été membre d'une équipe de cross-country, ce qui lui a permis de faire la promotion de saines habitudes de vie et de développer ses capacités de leader.

Donateur : **Fondation J.A. DeSève** et **Sentinel gestion immobilière**

**JONATHAN LAROCHELLE**

**Faculté des sciences
et de génie**

Baccalauréat en génie physique

Jonathan Larochelle a pris goût à l'engagement social durant ses études au Cégep de Sainte-Foy. Organisé et minutieux, il s'est impliqué au sein du comité politique de son association étudiante, où il a, entre autres, collaboré à la venue de personnalités politiques et organisé un débat électoral. Il a en outre été coordonnateur à la défense des droits au sein de cette association étudiante, un poste où il devait gérer des litiges pédagogiques entre étudiants et professeurs. À la tête d'une équipe de bénévoles, Jonathan Larochelle a insufflé un vent nouveau à cette organisation, créant un système d'archivage et orchestrant une campagne de publicité réussie. Côté études, ce diplômé en Sciences de la nature, profil Environnement, vie et santé, a maintenu, tout au long de son cheminement, une impressionnante moyenne cumulative. L'avenir s'annonce prometteur alors qu'il effectue des études universitaires en physique.

Donateur : **Fondation J.A. DeSève**

**GUILLAUME LAROCHE**

Faculté de droit

Baccalauréat en droit

Rigueur, assiduité et dévouement, voici trois mots qui décrivent bien le parcours académique de Guillaume Larouche. Son travail comme coordonnateur à la pédagogie au sein de l'Association étudiante du Cégep de Sainte-Foy l'a amené à se pencher sur plusieurs enjeux majeurs concernant la communauté collégiale. Il a notamment écrit un mémoire sur l'encadrement du droit de grève au collégial et coécrit un mémoire sur le protocole de correction des travaux, deux documents qui ont été déposés à la direction du cégep. Il a aussi siégé dans plusieurs comités du collège, dont le Comité de bouteilles d'eau, qui visait à y abolir la vente d'eau embouteillée. Il a également contribué à remettre sur pied la radio étudiante du cégep, où il a même animé trois jours par semaine. Partout où il s'implique, Guillaume Larouche doit souvent faire appel à ses sens innés de la médiation et de la communication, des qualités qui lui seront fort utiles dans sa future carrière d'avocat.

Donateur : **Fondation J.A. DeSève**

**SUNNY LEFEBVRE**

**Faculté des sciences
et de génie**

*Maîtrise en biogéosciences
de l'environnement*

Ayant à cœur l'avenir de la jeunesse, Sunny Lefebvre ne compte plus les heures lorsqu'il s'implique dans le Mouvement des cadets du Canada. Cette organisation, qui permet à nombre de jeunes de développer des qualités de leader, il la connaît bien puisqu'il y travaille depuis le début de son adolescence. Au printemps 2011, il a décidé de s'enrôler au sein des Forces armées canadiennes afin de poursuivre son implication sur une base plus régulière. De l'instruction des nouveaux cadets à l'évaluation des activités d'apprentissage, en passant par la gestion de l'horaire des cours et l'entraînement de l'équipe de biathlon, sa collaboration prend plusieurs formes. Ses qualités de meneur lui sont alors fort utiles. Sunny Lefebvre est reconnu par ses collègues comme étant quelqu'un d'engagé, ayant de l'ouverture et une grande capacité d'écoute.

Donateur : **Fondation J.A. DeSève**



AUDREY LORD

Institut québécois des Hautes études internationales

Maîtrise en études internationales

L'implication sociale est partie intégrante du parcours universitaire d'Audrey Lord. Passionnée par le développement international, elle est persuadée que l'empathie, le dévouement et la relation d'aide peuvent transformer le monde. Ces convictions se traduisent dans son engagement. Assidue et organisée, elle a présidé deux campagnes de sensibilisation sur les enjeux liés au développement qui se sont avérées de belles réussites. Elle s'est aussi démarquée en tant qu'organisatrice et conférencière d'un récent colloque de la série Uniterra pour lequel sa contribution a été notable et appréciée. Chargée de projet du comité local de l'organisme de coopération internationale Entraide universitaire mondiale du Canada pour l'Université Laval, Audrey Lord s'investit aussi dans l'accueil et l'accompagnement des étudiants réfugiés. Pour ce faire, elle s'implique dans diverses activités de financement en plus de les aider concrètement à s'intégrer à la vie universitaire. Une entraide pure qui satisfait la motivation altruiste de cette idéaliste engagée.

Donateur : **Fondation J.A. DeSève**



SABRINA CHAOUI

Faculté des sciences de l'administration

Maîtrise en sciences de l'administration

De 2013 à 2015, Sabrina Chaoui a occupé différents postes de gestion à l'Association étudiante en développement international et action humanitaire de sa faculté. Ses tâches consistaient notamment à développer des relations avec d'autres instances universitaires, associatives ou non, afin d'élargir la sphère de partenariat de l'association. Elle a aussi travaillé à organiser différents événements, dont le Carrefour de la coopération, qui favorise les rencontres entre les futurs diplômés et les organisations en quête de talents. Elle s'est également impliquée au sein de la Croix-Rouge haïtienne, plus particulièrement au Centre national de transfusion sanguine, situé à Port-au-Prince. Pendant deux mois, elle y a accueilli les bénéficiaires et a répondu à leurs besoins, tout en gérant les dossiers de prélèvements sanguins. Sabrina Chaoui s'est de plus investie dans les activités tenues pendant les semaines de relâche par le Musée de la civilisation permettant aux enfants de développer leurs connaissances tout en s'amusant.

Donateur : **La Capitale groupe financier**



STÉPHANE CHUM-CHHIN

Faculté des sciences de l'administration

Maîtrise en administration des affaires

Membre de l'équipe des Missions commerciales de l'Université Laval de 2012 à 2013, Stéphane Chum-Chhin a foulé le sol de la Chine afin de développer des partenariats d'affaires avec des délégués commerciaux canadiens et différents entrepreneurs et agents gouvernementaux chinois. Ce projet inoubliable lui a permis de contribuer au rayonnement d'une entreprise québécoise à l'étranger et d'étoffer son carnet d'adresses. Il a aussi représenté son université lors de la dernière Simulation des Nations Unies à New York, en plus de s'impliquer au sein de l'Association internationale des étudiants en sciences économiques et commerciales. Riche de ces différentes expériences, Stéphane Chum-Chhin siège maintenant sur le conseil d'administration de la Caisse Desjardins de Beauport. Son rôle consiste à assurer une saine gouvernance de l'établissement, ce qui lui permet de démontrer son leadership au sein d'un groupe d'administrateurs très impliqués dans leur communauté.

Donateur : **La Capitale groupe financier**

**OLIVIA FOURNIER**

**Faculté des sciences
de l'éducation**

Baccalauréat en psychoéducation

À l'époque vice-présidente de son école secondaire, Olivia Fournier a fait partie des comités du bal de fin d'année et de création de l'album des finissants. Elle a aussi animé le Gala Fonds d'excellence, un événement qui vise à reconnaître l'excellence des élèves. Ayant elle-même réalisé de brillantes études, elle a reçu plusieurs bourses, ainsi que la médaille du Lieutenant-gouverneur pour la jeunesse. Au cégep, Olivia Fournier a poursuivi ses engagements en faisant, entre autres, du tutorat au Centre d'aide en français. Elle a également animé la Soirée des As du Cégep de Saint-Félicien et une conférence sur l'importance du français lors de la Semaine du français. Durant deux étés consécutifs, elle a travaillé en Colombie-Britannique, dans des camps d'été francophones, pour aider de jeunes anglophones à améliorer leur langue seconde. De cette expérience est née sa décision d'étudier en psychoéducation, afin de poursuivre son désir d'aider les autres.

Donateur : **La Capitale groupe financier**

**CLAUDE GIGUÈRE**

Faculté des sciences sociales

Baccalauréat en psychologie

Claude Giguère participe à l'organisation du Défi têtes rasées depuis trois ans. Elle a pris part, entre autres, à la promotion du Défi, à l'organisation de rencontres de travail préparatoires et à l'animation de l'activité. Durant ses études collégiales, elle a occupé le poste de directrice aux affaires culturelles et sociales, puis de directrice aux affaires externes à l'Association générale des étudiant(e)s du Cégep de Lévis-Lauzon. Elle a également participé au 23^e Forum étudiant de l'Assemblée nationale, une activité de simulation parlementaire qui lui a permis de comprendre les bases du fonctionnement de nos institutions et d'approfondir ses connaissances sur la procédure parlementaire, le processus législatif et le fonctionnement d'un État démocratique. À cette expérience s'ajoute un voyage de coopération internationale au Bénin, en Afrique de l'Ouest, dont l'objectif était la construction d'un puits d'eau potable dans une communauté isolée.

Donateur : **La Capitale groupe financier**

**JEANNE LAUZON-RHÉAUME**

**Faculté des sciences
de l'éducation**

Baccalauréat en psychoéducation

Jeanne Lauzon-Rhéaume est reconnue par son entourage comme une personne dynamique et à l'écoute des autres. Moment marquant de sa vie, le séjour humanitaire qu'elle a effectué l'an dernier au Pérou où elle a pu collaborer à la reconstruction d'une école en mauvais état et apporter des dons aux enfants défavorisés d'une communauté autochtone de l'Amazonie. Au Costa Rica, dans le cadre d'un autre voyage, elle a participé à la construction d'un filtre d'eau potable. Chez nous, elle a fait du bénévolat au Centre d'hébergement du Boisé, un établissement de santé qui accueille des personnes en perte d'autonomie. Femme de leadership et d'engagement, elle a aussi offert de son temps à l'Institut de réadaptation en déficience physique de Québec, où elle apportait du soutien à des personnes âgées. C'est là qu'elle a rencontré des ergothérapeutes, un métier auquel elle aspire désormais.

Donateur : **La Capitale groupe financier**



ANDRÉE-ANNE LECLERC

**Faculté des sciences
sociales**

Baccalauréat en psychologie

Andrée-Anne Leclerc carbure à l'engagement social. Dans les dernières années, elle a contribué à la création de TonVélo.ca, un projet Web qui fait la promotion de ce moyen de transport écologique. Elle a assuré la coordination de levées de fonds pour la Fondation Rêves d'enfants et participé à des campagnes de sensibilisation dans les écoles secondaires pour promouvoir les bienfaits de l'engagement social auprès des jeunes. Elle a aussi effectué du bénévolat au Centre hospitalier de l'Université Laval, assurant un soutien à des enfants gravement malades et à leurs parents. Cet intérêt pour l'autre, elle l'a développé lors de ses voyages dans des pays en voie de développement, en Asie et en Amérique centrale, où elle a été happée par de grandes inégalités sociales. Investir de son temps pour apporter de la joie et de l'espoir à des enfants vivant l'épreuve de la maladie, voici ce qui la motive réellement.

Donateur : **La Capitale groupe financier**



GREGORY MICHEL

**Faculté des sciences
de l'administration**

*Maîtrise en administration
des affaires*

Dévoué et engagé, Gregory Michel se démarque par sa grande capacité à motiver et à convaincre. Il sait créer un environnement favorable à la réussite de ses projets. Originaire d'Haïti, il suit les traces de son père en œuvrant pour des organismes humanitaires, au profit des groupes les plus vulnérables. Après avoir grimpé les échelons chez CARE international Haïti, il obtient un poste de gestionnaire des subventions chez Futures Group, une organisation qui œuvre en Haïti. Grâce à son leadership, en moins d'un an, il y obtient le *Spot Light Award*, l'une des plus importantes distinctions offertes par cet organisme, pour avoir entièrement dirigé le processus d'octroi de dix subventions très importantes à des organisations de la Société Civile haïtienne offrant de l'assistance médico-légale aux femmes et aux enfants victimes de violence. En poursuivant ses études au 2^e cycle, Gregory Michel a pour objectif de s'outiller davantage pour continuer à s'impliquer dans sa communauté.

Donateur : **La Fondation de l'Université Laval et Sentinel gestion immobilière**



**SARAH-JEANNE
BRONGO-DUPONT**

Faculté des sciences sociales

Baccalauréat en science politique

Dès son entrée au Cégep Saint-Jean-de-Richelieu, Sarah-Jeanne Brongo-Dupont s'est impliquée dans le Club de politique, où elle a organisé des conférences publiques avec certaines personnalités connues. Par la suite, elle a joint l'Association étudiante de son cégep, où elle a occupé divers postes, dont coresponsable aux affaires externes et responsable des communications, avant de devenir présidente. En tant que présidente de l'Association, elle a milité, puis veillé à la construction d'un café étudiant. Son engagement communautaire et son leadership lors de ses études collégiales ont été reconnus par plusieurs prix décernés par le Cégep Saint-Jean-de-Richelieu, dont le Prix de l'implication étudiante et le Prix personnalité de l'année – Comités. Cette jeune femme est également une musicienne accomplie puisqu'elle a suivi pendant douze ans des cours de piano et qu'elle a brillamment réussi les examens de l'Académie de musique du Québec pendant cinq ans.

Donateur : **Les Sœurs de la Charité de Québec**

**ATTARA HELL**

**Faculté des sciences
de l'agriculture
et de l'alimentation**

*Maîtrise en sciences
et technologie des aliments*

Depuis le début de ses études universitaires, Attara Hell s'implique au sein de sa Faculté. Membre de l'Association des étudiants en sciences et technologie des aliments, il a animé des activités de vulgarisation scientifique pour des élèves du secondaire et du cégep, il a organisé des événements de réseautage et il a réalisé le logo de l'association. Il a été responsable de la surveillance de la salle informatique du Centre de ressources pédagogiques de sa faculté. Il a aussi contribué à la création de la boulangerie du Comtois, qui a pour but d'initier les étudiants aux différentes techniques de production boulangère semi-industrielle. Attara Hell était notamment en charge d'enseigner des techniques de fabrication de pain et de pâtisserie et de créer des partenariats avec les autres comités de production alimentaire, dont la Fromagerie du Campus et le Carnivore, afin de réaliser des projets communs.

Donateur : **Les Sœurs de la Charité de Québec**

**SARAH LE GUERN**

**Faculté des sciences
de l'éducation**

Maîtrise en psychopédagogie

L'objectif de Sarah Le Guern est d'aider les enfants ayant des difficultés scolaires et des troubles d'apprentissage. Elle-même atteinte de dysorthographe et de dyslexie, elle est bien placée pour connaître leur réalité. Ses difficultés étant devenues ses forces, elle a décidé de les utiliser au service de la collectivité. L'étudiante a suivi un stage auprès d'ergothérapeutes du Centre de rééducation et de réadaptation fonctionnelle de Trestel, en France, en plus d'avoir été pendant un an vice-présidente de l'association Dys de Cœur, qui aide les enfants éprouvant des difficultés d'apprentissage. Jeune fille très engagée, elle s'implique dans plusieurs organisations à but non lucratif. Sarah Le Guern fait du bénévolat au sein de l'Armée du Salut, de la Fondation Rêves d'enfants et de l'organisme Grands Frères Grandes Sœurs, en plus d'avoir participé à la Course à la vie CIBC de la Fondation canadienne du cancer du sein, qui a permis d'amasser des fonds pour cette cause.

Donateur : **Les Sœurs de la Charité de Québec**

**FABIENNE RENÉ**

**Faculté des sciences
de l'administration**

*Maîtrise en administration
des affaires*

Fabienne René est une personne engagée pour le bien-être de sa communauté et ses qualités de leader s'exercent sur tous les fronts. En effet, sur le terrain, elle se démarque par son rôle de formatrice WASH « Eau, Hygiène et Santé Communautaire » au sein de la Croix-Rouge en Haïti, où elle travaille à appuyer les communautés. Bien que souvent confrontée à des conditions ardues, c'est toujours avec enthousiasme et dynamisme qu'elle exerce sa mission. Très proactive, elle forme aussi les facilitateurs communautaires. Dans les coulisses, elle est membre de la Jeune Chambre Internationale Haïti, depuis 2011 où elle occupe diverses fonctions administratives. En 2012, à titre de secrétaire générale, elle a eu pour mandat d'organiser la Convention Nationale, ce qui signifie prévoir et coordonner non seulement les assemblées, réunions et conférences, mais aussi l'hébergement, la restauration et les visites touristiques pour près de 100 participants. Un mandat exigeant qu'elle a su accomplir avec succès.

Donateur : **Les Sœurs de la Charité de Québec**



EZER SAINT LOUIS

***Faculté des sciences
de l'administration***

*Maîtrise en sciences
de l'administration*

Le cyclone ravageur survenu aux Gonaïves en 2004 a marqué le point de départ de l'engagement humanitaire de Ezer Saint Louis dont c'est la ville natale, en Haïti. Lors de cette catastrophe, il a fait preuve d'un courage remarquable en mobilisant son entourage pour aider à l'évacuation et ensuite au nettoyage. De là est né le besoin de s'impliquer dans des activités profitables à son entourage, ce qui a aussi teinté son orientation de carrière. Ainsi, en 2011, il a créé le projet MonSel en réaction à une épidémie de choléra. En 2013, il forme le Groupe de Promotion et d'Éducation Sanitaire qui a pour mission de faire de la prévention par l'éducation, pour contrer principalement la transmission des MST et les grossesses précoces aux Gonaïves. La mise en place d'un premier centre de santé y est en phase d'exécution. Il occupe depuis plus d'un an, le poste d'assistant coordonnateur en gestion des risques et désastres pour Organisation Internationale pour les Migrations.

Donateur : **Les Sœurs de la Charité de Québec**



AMÉNA ARGUIN HÉBERT

***Faculté des sciences
de l'administration***

*Maîtrise en sciences
de l'administration*

Son implication sociale auprès de diverses communautés culturelles et son expérience en gestion préparent Aména Arguin Hébert à réaliser son choix de carrière au sein d'une ONG. Elle a d'ailleurs déjà servi pour l'ONG Otra Cosa en Amérique du Sud, et a aussi accompagné une immigrante colombienne dans son intégration à la société québécoise en tant que bénévole pour l'organisme Ressource espace famille. Elle a également fait un stage au Centre d'amitié autochtone de Québec, où elle a participé à la gestion du comptoir de dépannage alimentaire, puis un autre stage au Mieux-Être des Immigrants où elle était chargée du volet du soutien scolaire aux familles immigrantes. Afin d'acquérir plus d'expérience en gestion, elle a été vice-présidente aux affaires socioculturelles de l'Association du programme de psychoéducation de l'Université Laval au 1^{er} cycle et est présentement vice-présidente des relations sociales dans l'Association étudiante en développement international et action humanitaire.

Donateur : **Madame Esther Gilbert**



**CHARLOTTE
LEMIEUX-BOURQUE**

Faculté de médecine

*Doctorat de 1^{er} cycle
en médecine*

Entraîneuse pour le Club de natation régional de Beauce, Charlotte Lemieux-Bourque planifie et donne des séances d'entraînement adaptées à des jeunes évoluant dans un contexte compétitif. Elle a également fondé le Club de secourisme du Cégep Beauce-Appalaches, qui permet à des étudiants-secouristes d'assurer un rôle de premiers intervenants lors d'événements spéciaux. Elle s'implique aussi au sein de la Société de sauvetage, un organisme humanitaire dont la mission est la préservation de la vie humaine par la prévention des noyades et des traumatismes associés à l'eau, et à la Maison Catherine-de-Longpré qui dispense des soins palliatifs pour la région Beauce-Etchemins. Là-bas, elle assiste l'infirmière lors des soins non médicaux (bains, changements de position, etc.) et sert des repas aux patients. Enfin, au Camp d'été Edphy, où elle travaillait l'an dernier, Charlotte Lemieux-Bourque était responsable de la gestion de l'infirmier, de la distribution des médicaments, de l'administration des premiers soins et de la tenue des registres médicaux.

Donateur : **Madame Esther Gilbert**



MAUDE MASSON

***Faculté d'aménagement,
d'architecture,
d'art et de design***

Maîtrise en architecture

Passionnée par son domaine d'étude, son engagement en fait une excellence ambassadrice pour l'École d'architecture et l'Université Laval. Que ce soit au magasin étudiant, où elle travaille bénévolement quelques heures par semaine, ou par son implication lors des journées portes ouvertes, elle s'investit à part entière dans tout ce qu'elle entreprend. Même en échange étudiant en France, elle a continué à s'impliquer dans une équipe bénévole de l'École nationale supérieure d'architecture de Montpellier. Maude Masson a participé à l'organisation de plusieurs événements depuis son entrée au baccalauréat en architecture en 2012. Ses qualités de meneuse sont appréciées tant par ses collègues étudiants que par le personnel enseignant. Elle s'est particulièrement démarquée comme coordonnatrice du colloque «Ouss qu'on s'en va?» en 2014, événement rassemblant les étudiants des trois écoles d'architecture du Québec. Son leadership mise sur la collaboration et c'est avec brio qu'elle réussit à rassembler les gens autour d'un projet commun.

Donateur : **Madame Esther Gilbert**



MAGALY NOLET

Faculté de médecine

Maîtrise en orthophonie

La passion de Magaly Nolet pour la coopération internationale n'a pas de limite. Depuis sa première année d'études collégiales, elle n'a jamais cessé de s'impliquer très activement en ce sens. À la suite d'un stage de coopération internationale au Bénin réalisé en 2011 dans le cadre de ses études, elle n'a jamais ralenti. En plus de donner des conférences auprès de diverses clientèles afin de partager les valeurs acquises de cette expérience, elle s'enrôle comme coopérante volontaire dans le groupe Songtaaba avec qui elle élaborera un projet de contribution volontaire au Burkina Faso. Là-bas, sa créativité, sa débrouillardise et son leadership sont mis à profit pour construire, avec son groupe, les premières cases d'un orphelinat et pour travailler à implanter un système de microcrédit. Ce grand dévouement envers les autres ne l'empêche pas de s'investir dans ses études puisqu'elle a reçu, au 1^{er} cycle, la mention d'honneur de la doyenne destinée aux meilleurs élèves de sa Faculté.

Donateur : **Madame Esther Gilbert**



MARIE ANNIE SAUCIER

***Faculté des sciences
et de génie***

Maîtrise en physique

Lauréate de plusieurs bourses d'excellence, Marie Annie Saucier a su se démarquer tant pour la qualité de son dossier académique que pour sa contribution en recherche. Elle est aussi une personne très impliquée dans sa carrière, sa communauté et son université. D'ailleurs, lorsqu'elle s'investit dans un projet, elle y génère un impact positif. Elle est très active dans l'Association des étudiants et étudiantes en génie physique, ce qui lui a valu une nomination au dernier Gala du Mérite AESGUL qui récompense l'engagement d'un étudiant dans son association. Ayant trouvé sa voie dans les sciences, elle en est aussi l'ambassadrice en animant des formations et des présentations pour les promouvoir auprès des jeunes. Bénévole auprès de la Croix-Rouge du Canada depuis maintenant cinq ans, elle a entre autres été coordonnatrice de l'activité de financement *Bouge pour la Croix-Rouge*. Grâce à sa grande capacité d'analyse, elle a su proposer des changements porteurs qui contribueront à consolider la réputation de cet événement.

Donateur : **Madame Esther Gilbert**



**MARIE-NOËLLE
SIMARD DÉCHÈNE**

**Faculté des sciences
de l'administration**

*Maîtrise en administration
des affaires*

Depuis 2008, Marie-Noëlle Simard Déchéne multiplie les contributions bénévoles significatives. Ayant à cœur le bien-être et le développement de la société, son engagement est indiscutable tel que son parcours ascensionnel en témoigne. Membre du conseil d'administration du Centre d'action bénévole de Québec (CABQ) depuis juin 2013, elle en est la vice-présidente depuis juin 2014. Cet engagement lui permet de mettre à profit la somme de ses expériences antérieures en sensibilisation, en communication, en mobilisation et en organisation ainsi que ses qualités naturelles de leader. Son enthousiasme pour les causes qui lui tiennent à cœur est contagieux et elle sait rallier les gens. C'est sur cette base qu'elle s'engage aussi comme ambassadrice-bénévole au sein du CABQ afin d'épouser le rôle de porte-parole. Par le biais de présentations à des groupes, notamment à l'Université Laval, elle travaille à transmettre cette flamme qui l'habite. Au fil du temps, elle est devenue une source de référence dans ce domaine pour plusieurs organismes.

Donateurs : **Madame Esther Gilbert**



MARC-ANTOINE VIEL

**Faculté d'aménagement,
d'architecture,
d'art et de design**

Maîtrise en architecture

Motivé à faire une différence, Marc-Antoine Viel y contribue dès son arrivée à l'École d'architecture. Rapidement, il sait se démarquer grâce à l'apport d'idées porteuses d'innovations, notamment au sein de l'association étudiante l'Assétar où il a participé activement à la restructuration du Café étudiant. De sa propre initiative, il implante, en 2014, le Comité Culturel qui offre des formations artistiques et culturelles complémentaires à son programme. De toutes les activités parascolaires, il met ses qualités de concepteur, d'organisateur et de rassembleur au profit de ses pairs tout en maintenant l'excellence de son dossier académique. À présent étudiant à la maîtrise professionnelle en architecture et aussi inscrit à la double maîtrise en design urbain, son implication a dépassé son environnement d'études. Blogueur engagé sur MonMontcalm.com et depuis peu administrateur du conseil de quartier de Montcalm, il sait allier ses expériences personnelles et scolaires pour enrichir sa communauté en proposant et en organisant des projets rassembleurs pour son milieu de vie.

Donateurs : **Madame Esther Gilbert**



MARIE DAFNÉ CLERCUS GILET

**Faculté des lettres
et des sciences humaines**

*Doctorat en linguistique –
didactique des langues*

Depuis l'école secondaire, Marie Dagné Clercius Gilet est sensibilisée à la cause de l'éducation en Haïti. Très jeune, elle s'est engagée à aider les plus démunis en difficulté d'apprentissage. Elle s'est impliquée, notamment, à l'école Les Mains Ouvertes, située aux Cayes, et au Préventorium de Port-au-Prince, un centre hospitalier destiné aux enfants dont les patients sont atteints d'affection pulmonaire. Faisant preuve d'un grand leadership, elle a dirigé par la suite une école à but non lucratif permettant aux enfants démunis d'avoir accès à l'éducation. Son expérience de professeure à l'Université d'État d'Haïti a fait d'elle la seule femme professeure itinérante du nord-ouest du pays. En tant que consultante nationale pour le ministère de l'Éducation nationale et de la formation professionnelle, elle a grandement contribué à l'amélioration de l'enseignement dans le système scolaire haïtien, entre autres en organisant des séances de formation destinées aux professeurs et en élaborant de nouveaux programmes.

Donateur : **R. Howard Webster Foundation**

**ELISA CRISTINA DE CARVALHO**

**Faculté des sciences
de l'administration**

*Maîtrise en sciences
de l'administration*

Originaire du Brésil, Elisa Cristina De Carvalho s'est impliquée dans son pays à de nombreux niveaux. Durant ses premières années universitaires, elle a travaillé à élaborer des programmes spéciaux destinés aux étudiants étrangers, en échange au Brésil. Ceux-ci avaient comme objectif de sensibiliser ces derniers aux particularités sociales et économiques du Brésil pour ensuite les encourager à partager leurs propres expériences culturelles et ainsi les inciter, dans un esprit de gain collectif, à devenir des agents de changement pour trouver des solutions innovantes aux difficultés soulevées. Créative et dynamique, elle s'efforce toujours de développer des initiatives novatrices visant à promouvoir la richesse de la diversité culturelle. À l'Université fédérale du Paraná, où elle travaillait jusqu'à tout récemment, elle était chargée notamment de coordonner des programmes d'échanges internationaux, d'accompagner les étudiants étrangers durant leur séjour et de développer de nouveaux programmes de coopération internationale.

Donateur : **R. Howard Webster Foundation**

**CHRISTYNE GAGNON**

Faculté des sciences sociales

Maîtrise en affaires publiques

Christyne Gagnon est bénévole depuis plus de deux ans au sein de l'association étudiante Oxfam-Québec Université Laval, dont un an en tant que présidente. Cette organisation est vouée à la planification d'activités de sensibilisation de la communauté universitaire à différents enjeux de coopération et de solidarité mis de l'avant par Oxfam-Québec. Répartition des richesses planétaires, problèmes environnementaux et droits humains sont autant de thèmes qui ont été explorés par elle et son équipe. Ils ont aussi contribué à amasser des fonds pour l'organisation, par le biais de collectes ou de kiosques. À son retour d'un stage de coopération internationale au Sénégal, Christyne Gagnon a travaillé à l'organisation de la toute première Marche Monde d'Oxfam-Québec dans la ville de Québec, qui a réuni plusieurs participants désireux de clamer haut et fort leur envie d'un monde plus équitable. Dès que son horaire le lui permet, l'étudiante s'implique aussi à la Maison Lauberivière, où elle sert des repas aux plus démunis.

Donateur : **R. Howard Webster Foundation**

**MARLYATOU DIALLO**

**Faculté des lettres
et des sciences humaines**

*Maîtrise en communication
publique*

Originaire du Sénégal, Marlyatou Diallo a à cœur l'avenir de son pays. En 2014, elle a été élue au poste de chargée des relations extérieures du réseau des boursiers et anciens boursiers de la Fondation Konrad Adenauer. Ce réseau organise tous les mois des conférences et des débats sur des enjeux qui concernent l'Afrique. La vulnérabilité des États face à la menace terroriste, la radicalisation religieuse des jeunes et l'état de la démocratie en Afrique sont quelques-uns des sujets qui ont été abordés jusqu'à présent. Ces débats sont animés par des jeunes issus de plusieurs pays et ayant des parcours professionnels différents. Étudiante en communication, Marlyatou Diallo a également réalisé des productions littéraires et journalistiques sur divers sujets d'importance comme le génocide au Rwanda, la scolarisation des filles, la mendicité des enfants et les enjeux de la décentralisation au Sénégal. Ses écrits ont été publiés au Sénégal et en Allemagne, notamment.

Donateur : **Syndicat des professeurs et professeures de l'Université Laval**



CAMILLE RENAULD

***Faculté des sciences
de l'éducation***

*Baccalauréat en éducation
au préscolaire et en
enseignement au primaire*

L'engagement de Camille Renauld auprès des jeunes est indéniable. Elle est entraîneuse de deux équipes d'ultimate frisbee en plus d'être très impliquée bénévolement dans le scoutisme. Animatrice responsable dans le 77^e groupe Scout de Sainte-Geneviève, elle investit temps et énergie au profit d'une dizaine de jeunes de six à neuf ans. Ce mouvement lui tient particulièrement à cœur, car on y valorise l'apprentissage de la solidarité, l'entraide et le respect. Alors qu'elle était âgée de seulement 17 ans, le chef de son groupe Scout lui a confié une responsabilité jusqu'alors réservée aux adultes, celle de faire renaître une unité qui était éteinte depuis cinq ans. Mission accomplie grâce à son dynamisme, son travail acharné et ses qualités de leader. Camille Renauld y dirige aujourd'hui l'équipe d'animateurs du niveau castor et veille au bon fonctionnement du groupe en plus d'animer les activités qu'elle a activement contribué à planifier et à préparer.

Donateur : **Syndicat des professeurs et professeures de l'Université Laval**



IRAGENA JEAN LEON

***Faculté des sciences
de l'administration***

*Maîtrise en administration
des affaires*

Depuis son jeune âge, Iragna Jean Leon exerce diverses fonctions de gestion. Il a notamment été secrétaire de la Croix-Rouge rwandaise au Petit Séminaire de Ndera, coordinateur d'un camp de vacances, délégué en charge de la jeunesse et de la culture et président-directeur général de la Fondation Isaro, une organisation rwandaise qui aide les enfants à lire et à écrire. Il a également participé à la création de deux entreprises : IstayConnected LLC, qui offre des services de téléphonie mobile, et Ubukungu.com, un journal en ligne qui s'intéresse à l'actualité financière et économique du Rwanda. Polyglotte, il a été initié très tôt à différentes cultures et façons de vivre. À la fin de ses études secondaires, il a été classé parmi les 30 meilleurs élèves de son pays, ce qui lui a valu d'obtenir une bourse pour poursuivre ses études aux États-Unis. En 2012, il a reçu le titre « étudiant international de l'année » par l'Université de Millsaps, au Mississippi.

Donateur : **TELUS**

LEADERSHIP SOCIAL/HUMANITAIRE – BOURSES RENOUVELÉES EN 2014-2015

Association des diplômés de l'Université Laval

CATHERINE BONNEAU, baccalauréat en éducation au préscolaire et en enseignement au primaire, 2014-2015

RAPHAËL GAGNON-PARADIS, doctorat de 1^{er} cycle en pharmacie, 2014-2015

HUBERT PELLETIER-PICARD, baccalauréat intégré en environnements naturels et aménagés, 2014-2015

Coop Zone

ALECK JOLY, baccalauréat administration des affaires, 2013-2014

GENEVIÈVE LEMIEUX, baccalauréat en administration des affaires, 2014-2015

Fondation Famille Choquette

ALEXANDRE DESCHÊNES-DÉNOMMÉ, baccalauréat en génie géologique, 2012-2013

DOMINIC LIZÉE-PRYNNE, baccalauréat en biologie, 2013-2014

FÉLIX MAROIS, baccalauréat en biologie, 2014-2015

FRANCIS OUELLET, baccalauréat en génie physique, 2013-2014

Fondation J.A. DeSève

DIEGO-ALEJANDRO AGUILAR-BEAUREGARD, doctorat en études littéraires, 2013-2014

LAURENCE BISSONNET, baccalauréat en éducation au préscolaire et en enseignement primaire, 2013-2014

MÉLINA CARDINAL BRADETTE, baccalauréat en droit, 2014-2015

GENEVIÈVE DESROCHES, baccalauréat en enseignement au secondaire, 2013-2014

CINDY GAGNON, doctorat en droit, 2014-2015

SARA IMANE ATIF, maîtrise en santé communautaire, 2014-2015

AUDREY ANN LAVOIE, doctorat de 1^{er} cycle en médecine, 2013-2014

PIERRE-ANDRÉ LEBEUF, baccalauréat en communication publique, 2013-2014

LAURENCE POULIOT, maîtrise en archéologie, 2014-2015

ALEXANDRE SAULNIER-MARCEAU, baccalauréat en droit, 2013-2014

JULIA TÉTRAULT-PROVENCHER, baccalauréat en droit, 2013-2014

ALEX TREMBLAY, doctorat en histoire, 2013-2014

BÉATRICE TURCOTTE-OUELLET, baccalauréat en service social, 2013-2014

La Capitale groupe financier

JEAN-RENÉ BEAUCHEMIN, baccalauréat intégré en affaires publiques et relations internationales, 2014-2015

ELZA BELDOR, maîtrise en sciences de l'administration, 2014-2015

VIRGINIE CHANTAL-BOSSUT, baccalauréat en éducation au préscolaire et en enseignement au primaire, 2014-2015

ANIK GUAY, maîtrise en didactique, 2014-2015

XAVIER HEGETSCHWEILER, baccalauréat en administration des affaires, 2013-2014

SARAH PELLETIER-DE RICO, maîtrise en service social, 2014-2015

MAUDE RODRIGUE, baccalauréat en psychologie, 2014-2015

AUDREY SAMSON, baccalauréat en service social, 2013-2014

LEADERSHIP SOCIAL/HUMANITAIRE

La Fondation de l'Université Laval

WILFRID AZARRE, doctorat en administration et évaluation en éducation, 2014-2015

ALEXANDRE BOILY, baccalauréat en enseignement au secondaire, 2012-2013

LÉA CLERMONT-DION, maîtrise en science politique, 2014-2015

MARIE-PHILIPPE LÉVESQUE, baccalauréat en droit, 2014-2015

FRIEDA SHYENGO, maîtrise en santé communautaire, 2014-2015

CLARA ST-PIERRE LAMY, baccalauréat intégré en études internationales et langues modernes, 2014-2015

CAMILLE THÉRIAULT-MAROIS, baccalauréat en sociologie, 2014-2015

SABRINA ZOUAGHI, maîtrise en droit, 2014-2015

Madame Esther Gilbert

MARIE BEAUDIN, maîtrise en épidémiologie, 2014-2015

MAGGY DESROCHERS, baccalauréat en agroéconomie, 2014-2015

MARILOU DES ROBERTS, baccalauréat en agroéconomie, 2013-2014

LUCA FORTIN, maîtrise en architecture, 2014-2015

FRÉDÉRIC LAFOND, baccalauréat en microbiologie, 2013-2014

TANYA LÉCUYER, maîtrise en science de l'administration, 2014-2015

MARIANNE LEGAULT, maîtrise en architecture, 2014-2015

DEBBY QUEVILLON CHARBONNEAU, baccalauréat en administration des affaires, 2013-2014

JESSICA RUEL-LALIBERTÉ, maîtrise en épidémiologie, 2014-2015

LAURENCE ST-JEAN, maîtrise en architecture, 2014-2015

Monsieur Jean Raby

SAMUEL C.FLEURY, maîtrise en études internationales, 2014-2015

R. Howard Webster Foundation

DIANE TUYISHIMIRE, maîtrise en épidémiologie, 2014-2015

Succession Rose-Talbot

JOANIE BROUILLETTE, baccalauréat éducation au préscolaire et en enseignement au primaire, 2014-2015

ANNE SHIRLEY LEBEL, baccalauréat en droit, 2014-2015

Syndicat des professeurs et professeures de l'Université Laval

BLAISE KUATE KAMGA, maîtrise en sciences et technologie des aliments, 2014-2015

SUZY STEPHANIE KEMAYOU, maîtrise en informatique, 2014-2015

ISABELLE TARDIF, doctorat de 1^{er} cycle en médecine, 2012-2013

CLAUDELLE-JEANNIE YOUNGANG NGOMSU, maîtrise en administration des affaires, 2014-2015

Telus

ROSE ESTHER ALCE, maîtrise en communication publique, 2014-2015

Leadership sportif

LEADERSHIP SPORTIF LEADERSHIP

Leadership **SPORTIF**

Leadership sportif Leadership sportif

LEADERSHIP SPORTIF LEADERSHIP SPORTIF

Leadership sportif LEADERSHIP

SPORTIF Leadership sportif

Leadership sportif



EMMANUEL BOISVERT

**Faculté des sciences
de l'administration**

*Maîtrise en administration
des affaires*

Coureur accompli, Emmanuel Boisvert a obtenu plusieurs médailles, surtout sur la scène nationale. Médaillé de bronze du 5 000 m aux Jeux du Canada de 2013 et vice-champion canadien de cross-country, niveau collégial en 2010, il a également remporté des médailles d'équipe au championnat national de cross-country en 2012 et 2013, alors qu'il faisait partie de l'équipe canadienne d'étoiles. En 2011 et 2012, l'Université Laval lui a remis le titre d'étudiant-athlète de l'année en cross-country. Outre ses exploits sportifs, Emmanuel Boisvert se distingue par les nombreuses bourses qu'il a reçues et par son implication sociale. Il est notamment trésorier bénévole pour la Fondation Pier-Yves Bouchard, qui vient en aide aux victimes de traumatisme craniocérébral sportif et à leur famille. Il est aussi entraîneur bénévole de l'équipe d'athlétisme de Chaudière-Appalaches pour les Jeux du Québec.

Donateur : **Fondation J.A. DeSève**



MANON BORDELEAU

**Faculté des sciences
de l'éducation**

Doctorat en psychopédagogie

Actuellement membre de l'équipe de rugby Rouge et Or, Manon Bordeleau est une sportive accomplie. Par le passé, elle a joué au basket-ball collégial AAA et a remporté les honneurs du Défi Ultime Génacol 2010, une émission de raid urbain diffusée sur les ondes de RDS. Dans les cinq dernières années, en plus d'avoir été chargée de cours et assistante de recherche dans le domaine de l'éducation physique à l'UQAC, elle s'est impliquée bénévolement dans plusieurs événements sportifs et causes sociales qui touchent le sport, notamment la Coupe Banque Nationale et le Grand défi Pierre Lavoie. Toutefois, l'engagement qui constitue sa plus grande source de fierté est l'organisation du Raid Saguenay, une compétition sportive dont elle est l'instigatrice et la directrice générale et qui recueille des fonds pour la recherche sur l'épilepsie, une maladie neurologique dont elle est elle-même atteinte depuis l'âge de 26 ans.

Donateur : **Fondation J.A. DeSève**



PHILIPPE GIGUÈRE

Faculté de pharmacie

*Doctorat de 1^{er} cycle
en pharmacie*

Actuellement membre du club de badminton Rouge et Or, Philippe Giguère est très impliqué dans le domaine du sport depuis plusieurs années. Membre du conseil d'administration du Club de badminton de Québec, il y est aussi entraîneur. Il a également été ambassadeur pour la Capitale-Nationale aux Jeux du Québec afin d'appuyer la relève sportive, et organisateur de l'événement Mes premiers Jeux du Québec régionaux qui vise à initier les jeunes à la pratique d'un sport. En 2012, il a représenté le badminton québécois lors d'un forum de discussion sur les bienfaits du sport organisé par le gouverneur général du Canada dans le cadre de la Semaine nationale du sport. Comme athlète, il a gagné la médaille de bronze avec l'équipe du Québec aux Jeux du Canada en 2015 et a mené, en tant que capitaine, les membres de l'équipe du Cégep de Sainte-Foy à la victoire du championnat provincial en 2014.

Donateur : **Fondation J.A. DeSève**



MAGGIE PROULX

***Faculté des sciences
de l'éducation***

*Baccalauréat en enseignement
de l'éducation physique
et à la santé*

Pendant ses études secondaires, Maggie Proulx a fait simultanément partie de plusieurs équipes sportives. Athlète talentueuse et polyvalente, elle pratiquait alors le badminton, le basketball et l'ultimate frisbee. Ce n'est qu'au cégep qu'elle a découvert la discipline dans laquelle elle allait devenir une compétitrice redoutable : le cross-country. Membre depuis septembre 2014 de l'équipe d'athlétisme et de cross-country Rouge et Or, cette jeune femme s'entraînait au PEPS dès 2013. Ses progrès rapides lui ont vite permis de se démarquer au sein de sa discipline. L'an dernier, elle a terminé sixième du championnat provincial de cross-country. De plus, Maggie Proulx tient à s'impliquer bénévolement dans la promotion de son sport. Depuis 2013, elle aide donc au bon fonctionnement des activités de la Fédération québécoise d'athlétisme.

Donateur : **Fondation J.A. DeSève**



FRANCIS ROBILLARD

***Faculté des sciences
de l'administration***

*Baccalauréat en administration
des affaires*

C'est à l'âge de quatre ans que Francis Robillard a commencé à jouer au soccer. Recruté très rapidement dans une équipe d'élite, il a toujours consacré beaucoup d'heures à la pratique de son sport. Très souvent capitaine de son équipe, il a accumulé les distinctions sportives au cours des années. Par exemple, en 2012, en plus de représenter le Québec aux championnats canadiens de soccer, il a, entre autres, gagné le Soulier d'or, récompense remise au meilleur buteur de la Ligue U-17 AAA. En 2014, il est devenu l'un des plus jeunes joueurs de la Première Ligue de soccer du Québec, une ligue semi-professionnelle, et a été nommé Étoile de la semaine du réseau RDS. Francis Robillard est également très impliqué auprès des jeunes joueurs de soccer. Il a, à maintes reprises, occupé des postes de formateur, d'entraîneur et d'animateur de camps de jour spécialisés en soccer.

Donateur : **Fondation J.A. DeSève**



MARIANNE BIRON-HUDON

***Faculté des sciences
de l'éducation***

Maîtrise en psychoéducation

En 2010, la carrière sportive de Marianne Biron-Hudon a pris un tournant imprévu. Après avoir remporté un championnat collégial de rugby et avoir commencé son entraînement avec le Rouge et Or, la jeune athlète a dû abandonner la pratique de ce sport en raison de commotions cérébrales. Faisant preuve de résilience et de leadership, elle met à profit son expertise en rugby en devenant plutôt entraîneuse. Elle s'engage aussi dans la pratique d'un nouveau sport qui lui permet de respecter ses nouvelles limites physiques, mais la passionne tout autant : le canot à glace. En 2012, Marianne Biron-Hudon fonde sa propre équipe de canot à glace, qu'elle représente auprès des commanditaires, en plus d'être responsable de l'entraînement du groupe. Elle s'implique également auprès des jeunes puisqu'elle visite les écoles primaires pour faire la promotion du canot à glace et agit comme mentor auprès de jeunes athlètes qui débutent dans ce sport.

Donateur : **La Capitale groupe financier**



NOÉMIE FISET

Faculté des sciences sociales*Baccalauréat en psychologie*

Depuis qu'elle a obtenu la médaille d'argent à la poursuite par équipe en représentant le Québec aux Jeux du Canada en 2011, Noémie Fiset rêve d'une fructueuse carrière de patineuse de vitesse longue piste. Recrutée en 2012 par le Centre national Gaétan-Boucher, son entraînement avec ce club d'élite l'a conduite à une participation au Championnat du monde junior en 2013 puis en 2014, année où elle termine au 14^e rang du classement général. Parmi les meilleures athlètes de son sport au pays, elle a obtenu, lors d'une compétition nationale en 2014, des médailles d'or et d'argent aux courses de 1000 m et de 500 m, des résultats qui lui permettent d'envisager de participer aux Jeux olympiques de Pyeongchang en 2018. D'ici là, elle continuera d'agir comme entraîneuse au camp provincial de patinage de vitesse longue piste et d'encourager les plus jeunes athlètes à persévérer dans la pratique du sport.

Donateur : **La Capitale groupe financier**



ALEXANDRE PARENT

**Faculté des sciences
et de génie***Baccalauréat en actuariat*

Ce joueur de volleyball s'est récemment démarqué par ses mérites sportifs et ses résultats scolaires. Membre de l'équipe de division 1 du Cégep de Lévis-Lauzon, Alexandre Parent a reçu, au terme de la saison 2014-2015, le Prix de l'étudiant-athlète par excellence de cette division du RSEQ. En 2014, il a également fait partie de l'équipe juvénile civile AAA de Lévis-Lauzon, expérience qui lui a permis d'être nommé joueur de l'équipe d'étoiles du championnat provincial pour les 18 ans et moins. Cette même année, il a aussi été recruté par l'équipe du Québec pour participer au camp de sélection d'Équipe Canada Junior. Étudiant aux résultats remarquables, Alexandre Parent a aussi été tuteur en mathématiques auprès d'élèves de son cégep. De plus, selon l'entraîneur de son équipe collégiale, ce jeune homme à l'esprit solidaire a fréquemment aidé ses coéquipiers dans leurs études.

Donateur : **La Capitale groupe financier**



MATHIEU BETTS

**Faculté des sciences
de l'éducation***Baccalauréat en enseignement
de l'éducation physique
et à la santé*

Membre du club de football Rouge et Or, Mathieu Betts est un modèle autant en classe qu'au sein de son équipe sportive. Il a reçu à trois reprises la Bourse des Alouettes et a été l'un des joueurs les plus convoités de l'histoire du football collégial au Québec. En effet, cinq universités américaines ont tenté de l'attirer en lui offrant des bourses complètes. Malgré ces propositions alléchantes, il a plutôt choisi de poursuivre ses études et son entraînement à l'Université Laval, où il s'implique auprès des jeunes sportifs lors du camp mini Rouge et Or et de la Classique All-Star Rouge et Or. Son engagement auprès des jeunes ne date pas d'hier. Déjà, lors de ses études collégiales au Cégep du Vieux Montréal, il coopérait avec l'organisme Famijeunes, qui vient en aide aux familles du quartier Saint-Henri à Montréal, pour promouvoir à la fois la persévérance scolaire et la pratique du sport.

Donateur : **La Fondation de l'Université Laval**



OLIVIER D'AMOURS

**Faculté des sciences
de l'administration**

*Baccalauréat en administration
des affaires*

Olivier D'Amours est un joueur de badminton qui s'illustre depuis plusieurs années sur le circuit provincial. Il a déjà remporté, entre autres, la médaille d'or en double mixte aux Jeux de la Francophonie et la première place en simple masculin au championnat scolaire provincial. En 2014, il a terminé au premier rang en simple au championnat régional et au quatrième rang en simple au championnat provincial. En plus d'avoir été capitaine de l'équipe de badminton des Dynamiques du Cégep de Sainte-Foy, il n'a pas hésité à s'impliquer bénévolement pour soutenir les athlètes de son cégep. Membre du Comité des Dynamiques, il a été appelé à organiser plusieurs événements pour appuyer le programme sportif de son cégep, dont le gala sportif qu'il a, par ailleurs, animé. Olivier D'Amours fait également la promotion de son sport auprès des jeunes puisqu'il est entraîneur au Club de badminton de Québec.

Donateur : **La Fondation de l'Université Laval**



ALEX TOURIGNY-PLANTE

**Faculté des sciences
et de génie**

Baccalauréat en génie physique

Alex Tourigny-Plante a découvert l'athlétisme à 15 ans. Après seulement quelques mois d'entraînement, il a participé aux Jeux du Québec. En 2012, année où il commence à s'entraîner avec le Club d'athlétisme du Rouge et Or, il participe de nouveau aux Jeux du Québec où il remporte cinq médailles, bat deux records et est choisi porte-drapeau de sa délégation. L'année suivante, il participe aux Jeux du Canada. Depuis l'hiver 2015, ce sprinteur talentueux est devenu membre de l'équipe d'athlétisme Rouge et Or. Il a notamment joué un rôle important dans la réalisation du nouveau record établi par l'équipe à l'épreuve du 4 x 400 m en février dernier. Alex Tourigny-Plante a déjà obtenu plusieurs bourses pour ses performances sportives et est très impliqué auprès des plus jeunes athlètes en athlétisme. Il s'implique aussi comme bénévole lors des activités organisées par son club.

Donateur : **La Fondation de l'Université Laval**



KATIA VILLENEUVE

**Faculté des sciences
et de génie**

*Baccalauréat en génie
mécanique*

Actuellement membre de l'équipe de volleyball Rouge et Or, Katia Villeneuve pratique ce sport depuis l'âge de douze ans. Pendant ses années d'études secondaires, elle faisait à la fois partie de l'équipe de son école, dont elle a été la capitaine pendant trois ans, et du Club de volleyball Celtique de Montréal, une organisation pour les joueurs d'élite. Elle a également été présidente du conseil étudiant de sa polyvalente. Lors de ses études collégiales, elle s'est entraînée avec les Cavaliers du Collège de Bois-de-Boulogne, une équipe de division 1 du RSEQ, et a été sélectionnée par l'Équipe du Québec B. Cette athlète tient à être un modèle de persévérance et de réussite pour les plus jeunes. Depuis trois ans, elle est assistante-entraîneuse bénévole pour l'équipe de l'école secondaire Marguerite-De Lajemmerais de Montréal.

Donateur : **La Fondation de l'Université Laval**



SOPHIE BOULANGER

**Faculté des sciences
de l'administration**
*Baccalauréat en administration
des affaires*

Sportive depuis son plus jeune âge, Sophie Boulanger a choisi de se concentrer sur la pratique du basketball alors qu'elle n'avait que huit ans. À la fin de sa troisième année du secondaire, elle a été recrutée par l'équipe du Québec pour participer aux championnats canadiens dans sa discipline. Elle a fait partie de cette équipe provinciale et a même été élue capitaine en reconnaissance de son leadership. Au collégial, elle a joint l'équipe de division 1 du Cégep de Sainte-Foy, où elle s'est distinguée par son éthique de travail et son esprit d'équipe. Elle a d'ailleurs obtenu le Mérite sportif pour la recrue de l'année en basketball D1 en 2013. Elle est aussi une étudiante assidue, comme le démontre le Mérite académique qu'elle a remporté en 2014. Sophie Boulanger s'investit également auprès des jeunes en tant qu'arbitre dans une ligue de mini-basket et comme mentor de l'équipe de basketball de son école secondaire.

Donateur : **Les Sœurs de la Charité de Québec**



MAUDE DUBEAU-LACROIX

**Faculté des sciences
infirmières**
*Baccalauréat en sciences
infirmières*

Maude Dubeau-Lacroix a pratiqué plusieurs sports de compétition au cours des trois dernières années, dont le soccer et le flag football. Toutefois, sa discipline de prédilection est depuis longtemps le basketball. Elle a d'ailleurs déjà participé aux Jeux du Québec dans cette discipline. Lors de son entrée au Cégep régional de Lanaudière, il n'y avait malheureusement plus de programme sportif de basketball dans cet établissement collégial depuis quelques années. Elle a donc pris l'initiative de recruter joueuses et entraîneurs pour former à nouveau une équipe d'élite pour représenter le cégep. Deux ans plus tard, grâce à ses efforts acharnés, une équipe du Cégep régional de Lanaudière a finalement été inscrite dans la ligue du RSEQ. Au cours de ses études collégiales, la jeune femme a également été assistante-entraîneuse pour l'équipe masculine de basketball de l'École secondaire Paul-Arsenault.

Donateur : **Les Sœurs de la Charité de Québec**



ALICE STOLL

**Faculté des sciences
de l'éducation**
*Baccalauréat en
intervention sportive*

Depuis dix ans, Alice Stoll, une jeune athlète d'origine française, participe aux compétitions nationales de ski alpin de son pays. Ce qui la distingue des autres skieuses qui, comme elle, montent sur les marches des podiums français, c'est que ses parents habitent à plus de 600 km des montagnes et de son club de ski. Elle ne pouvait donc s'entraîner que durant les vacances. Malgré ce grand désavantage, sa détermination et sa force de caractère lui ont permis de s'élever parmi les skieuses françaises d'élite. Pour améliorer sa condition physique entre les stages de ski, elle a participé, pendant dix ans, à des compétitions régionales de nage synchronisée. Alice Stoll s'implique de manière bénévole auprès des jeunes. En 2014 et 2015, elle a animé, au Lycée Saint-Thomas-de-Villeneuve, un atelier d'éveil à la religion chrétienne. De plus, depuis 2012, elle voit au bon déroulement des stages de l'École du ski français de Courchevel Village.

Donateur : **Les Sœurs de la Charité de Québec**



FRANCIS VALLÉE

***Faculté des sciences
de l'éducation***

*Baccalauréat en enseignement
de l'éducation physique
et à la santé*

Champion du monde en ultimate frisbee, Francis Vallée est un passionné incontestable de ce sport. À 20 ans, il a déjà reçu plusieurs prix et mentions honorifiques. Premier joueur francophone à être nommé capitaine de l'équipe canadienne, il a mené son équipe à la victoire des championnats mondiaux de 2014, en Italie. Il évolue aussi comme professionnel au sein du Royal de Montréal dans l'AUDL, la toute première ligue professionnelle d'ultimate frisbee au monde. Véritable ambassadeur de son sport, il en fait la promotion avec dévouement et conviction. Que ce soit par des apparitions dans les médias, une tournée de promotion des écoles secondaires et des cégeps, l'animation de cliniques pour débutants ou son implication dans l'association d'ultimate de Québec, rien ne l'arrête pour faire rayonner ce sport, car il en a fait sa mission. Francis Vallée affirme son leadership en s'impliquant auprès des jeunes. Pour lui, former la relève revêt une grande importance et le passionne tout autant que de compétitionner à haut niveau.

Donateur : **Les Sœurs de la Charité de Québec**



ANNE-MARIE VÉZINA

***Faculté des sciences
de l'éducation***

Maîtrise en orientation

Dans le passé, Anne-Marie Vézina a été une compétitrice de haut niveau en nage synchronisée. Membre de l'équipe nationale des 13-15 ans, des juniors puis du Centre d'excellence, elle a participé à de nombreuses compétitions internationales. Aujourd'hui, elle s'implique plutôt dans ce sport en tant qu'entraîneuse au club Québec Excellence Synchro. Responsable d'une équipe de séniors âgées entre 16 et 19 ans et considérées comme les nageuses d'élite de la région, elle ne fait pas que leur enseigner des prouesses techniques; elle cherche aussi à leur transmettre des valeurs de persévérance et de dépassement de soi et à leur faire comprendre l'importance de la santé physique et mentale. Selon elle, il est très important d'accompagner les jeunes sportives dans leur développement global. Anne-Marie Vézina est une leader dans plusieurs domaines puisqu'elle avait obtenu, en 2012, une Bourse de leadership et développement durable dans la catégorie « Leadership entrepreneurial ».

Donateur : **Les Sœurs de la Charité de Québec**



NICOLAS AUDET

Faculté de médecine

Baccalauréat en kinésiologie

Excellent coureur de demi-fond, Nicolas Audet s'entraîne au sein du volet civil du club d'athlétisme de l'Université Laval. Malgré un horaire chargé où se succèdent cours, périodes d'études et séances d'entraînement, il trouve le temps de s'impliquer auprès de jeunes sportifs. Depuis deux ans, il entraîne de manière bénévole les élèves du Séminaire des Pères Maristes qui souhaitent s'initier à l'athlétisme et au cross-country. Son engagement auprès de ces jeunes va au-delà de l'enseignement des techniques de base; il souhaite surtout les inciter à intégrer le sport à leur vie quotidienne et à adopter de saines habitudes de vie. Nicolas Audet est également arbitre et évaluateur d'arbitres pour la Ligue de soccer élite du Québec ainsi que bénévole lors des compétitions d'athlétisme organisées par l'Université Laval.

Donateur : **Madame Esther Gilbert**



GENEVIÈVE GAGNÉ

Faculté de médecine*Baccalauréat en physiothérapie*

Depuis l'âge de 14 ans, Geneviève Gagné, une spécialiste de l'heptathlon, s'entraîne avec le club d'athlétisme Rouge et Or. Au cours des deux dernières années, elle est devenue une athlète de calibre international, obtenant d'ailleurs plusieurs bourses pour ses réalisations sportives. Lors de sa première compétition internationale avec l'équipe nationale junior, elle a créé une surprise, terminant première à la Coupe panaméricaine. Elle ne récoltait pas là ses premiers lauriers : en 2012, aux Jeux du Québec, elle avait remporté l'heptathlon et le 300 m haies, en plus de réaliser deux records pour ces jeux et un record québécois. À la suite de cette performance, elle avait été choisie Personnalité de la semaine par Le Soleil et Radio-Canada. En plus de ses exploits athlétiques, Geneviève Gagné s'implique dans sa communauté. Elle est occasionnellement entraîneuse bénévole au Club d'athlétisme de Québec ainsi que bénévole, depuis six ans, pour la Fondation des maladies du cœur et de l'AVC.

Donateur : **Madame Esther Gilbert**



CATHERINE GAGNÉ

Faculté des sciences de l'administration*Maîtrise en administration des affaires*

Spécialiste des épreuves de demi-fond court (entre 400 m et 1 500 m), Catherine Gagné est membre de l'équipe d'athlétisme Rouge et Or depuis deux ans. Jusqu'à présent, elle s'est surtout illustrée lors de compétitions provinciales, obtenant, entre autres, en 2014, une deuxième place au 600 m et une première place au relais 4 x 800 m. Cet été, elle a participé à un camp d'entraînement en altitude en Californie qui lui ouvrira désormais les portes de compétitions internationales. La jeune femme s'implique également dans l'organisation des activités chapeautées par son club d'athlétisme. Par exemple, elle a collaboré aux demandes de subventions et de permis pour la tenue du 10 km de l'Université Laval et elle s'occupe de tâches administratives lors des compétitions d'athlétisme. Elle est également bénévole pour l'organisme Rapide et radieuse, qui vise à donner aux jeunes filles un modèle sain d'athlète féminine et à les encourager à persévérer dans leur entraînement sportif.

Donateur : **R. Howard Webster Foundation**



CLAUDIE-MAUDE CANUEL

Faculté de foresterie, de géographie et de géomatique*Baccalauréat en aménagement et environnement forestiers*

Cette joueuse de volleyball ne compte plus les distinctions et les bourses obtenues dans la pratique de son sport et pour l'excellence de ses résultats scolaires. Lauréate du Mérite académique du RSEQ – volleyball division 1 et du trophée Études chez les Volontaires pendant trois années consécutives, de 2013 à 2015, Claudie-Maude Canuel a également obtenu la bourse Sport-Études par établissement – Étudiante-athlète par excellence 2013 et la Bourse pour athlète de haut niveau – MELS 2012. Elle a été recrutée à deux reprises, en 2008 et 2011, pour faire partie de l'équipe du Québec aux Jeux de la francophonie canadienne. Lors de sa seconde participation, elle a été élue capitaine de l'équipe et nommée porte-drapeau de la délégation du Québec. Impliquée auprès des jeunes en tant qu'animatrice en mini-volley et arbitre, elle a également participé à un projet pilote du programme Excellence sportive Sherbrooke pour mesurer les bienfaits de la pratique du Pilates chez les athlètes.

Donateur : **Syndicat des professeurs et professeurs de l'Université Laval**



MARIE-CHRISTINE CHARTIER

**Faculté des sciences
de l'éducation**

Maîtrise en psychopédagogie

Afin de combiner ses études universitaires avec une carrière de joueuse de tennis, Marie-Christine Chartier a accepté, en 2008, une bourse complète d'études offerte par l'Université d'État d'Iowa. Au cours des quatre années passées dans cet établissement, elle a remporté quatre fois l'Academic All-Big 12 Award, un prestigieux prix qui récompense les étudiants-athlètes maintenant une très forte moyenne cumulative dans leurs études. Au terme de son séjour en Iowa, elle est devenue la seconde joueuse de tennis en simple ayant obtenu le plus de victoires dans l'histoire de son université. Outre ses exploits sportifs et scolaires, Marie-Christine se démarque par son engagement auprès des autres athlètes. Elle a été membre du Student-Athlete Advisory Council, une association qui s'occupe d'améliorer la vie des athlètes sur les campus universitaires.

Donateur : **Syndicat des professeurs et professeures de l'Université Laval**



THIBAUD DEZUTTER

**Faculté des sciences
et de génie**

Maîtrise en biologie

Membre de l'équipe de basketball Rouge et Or depuis 2011, Thibaud Dezutter est un vétéran de l'équipe appelé à servir de modèle aux jeunes recrues. Au cours des quatre dernières années, il a participé avec enthousiasme aux activités de son équipe, notamment à l'organisation de plusieurs ateliers de basketball pour les jeunes et à des visites d'écoles primaires et secondaires. Il a été nommé sur l'équipe étoile des recrues du RSEQ en 2011, puis sur la deuxième équipe étoile du RSEQ en 2012, 2013 et 2014. Parallèlement à son engagement sportif soutenu, ses résultats remarquables lui ont permis d'être embauché comme auxiliaire de recherche durant son baccalauréat en biologie. Les travaux auxquels il a contribué visaient à déterminer la quantité de carbone et d'azote contenue dans les trappes à sédiments dans l'océan Arctique. Thibaud Dezutter a maintenant entamé une maîtrise en biologie marine et travaille sur l'écologie du zooplancton dans l'océan Arctique.

Donateur : **Syndicat des professeurs et professeures de l'Université Laval**



ETHAN ELLISON

**Faculté des sciences
et de génie**

*Baccalauréat coopératif
en génie des matériaux
et de la métallurgie*

Engagé dans la pratique du volleyball depuis plusieurs années, Ethan Ellison est un modèle pour les autres membres du Pakmen Volleyball Club, une association sportive de Mississauga, en Ontario, considérée comme l'une des meilleures écoles de volleyball au pays. Les équipes de ce club ont, à maintes reprises, été couronnées championnes provinciales et nationales dans plusieurs catégories. Discipliné, travaillant et rassembleur, cet athlète a été nommé capitaine de l'équipe U-18 qui a remporté les grands honneurs du championnat canadien. Il a, de plus, été élu joueur le plus utile à sa formation lors de ce championnat. Ethan Ellison s'implique également dans son club comme entraîneur auprès de plus jeunes joueurs. En dehors de la sphère sportive, il a participé au programme SHAD qui permet aux étudiants les plus méritants au pays de suivre une formation d'été en sciences, en technologie, en ingénierie et en mathématiques.

Donateur : **Syndicat des professeurs et professeures de l'Université Laval**



WILLIAM BARRY

**Faculté des lettres
et des sciences humaines**

*Baccalauréat intégré
en études internationales
et en langues modernes*

William Barry pratique le badminton depuis l'école primaire. Tout au long de son parcours scolaire, il a accumulé les récompenses à la fois pour ses résultats scolaires et ses exploits sportifs. Avec son équipe, les Dynamiques du Cégep de Sainte-Foy, il a remporté la médaille d'argent au Championnat provincial collégial en 2012-2013 et la médaille d'or en 2013-2014. Il a également obtenu la médaille d'argent en double lors de ce dernier championnat. Maintenant membre du club de badminton Rouge et Or depuis l'automne 2015, William Barry souhaite ardemment contribuer au succès du club, car il a un très fort esprit d'équipe. Il l'a d'ailleurs prouvé, lors de ses études collégiales, en agissant comme tuteur en français auprès de ses coéquipiers. Lors de son passage au Cégep de Sainte-Foy, il a également été rédacteur et réviseur au journal étudiant *L'Écllosion*.

Donateur : **TELUS**



CAMILLE PEPIN

Faculté des sciences sociales

Doctorat en psychologie

Fondeuse pendant trois ans au Centre national d'entraînement Pierre-Harvey, Camille Pepin a ensuite choisi de devenir membre de l'équipe Rouge et Or pour mieux concilier les études et le sport. En 2014, elle a reçu le prix Jean-Marie De Koninck du mérite académique, remis à l'athlète de l'Université Laval combinant les meilleurs résultats sportifs et scolaires. Cette année-là, elle avait, entre autres, participé aux Championnats du monde universitaires de Trentino, en Italie, et obtenu une neuvième position aux championnats nationaux. Cette jeune femme se distingue également par ses implications sociales. En 2014, elle a effectué un stage dans une école pour enfants handicapés du Viêt Nam et a été bénévole à la ligne d'intervention de l'organisme Océan qui vient en aide aux personnes atteintes de troubles de santé mentale. Toutefois, la réalisation dont elle tire le plus de fierté est la création des Clubs de ski de fond du Nunavik. Depuis quatre ans, ces clubs offrent aux jeunes Inuits un modèle de vie saine et active et les aident à se fixer des objectifs sportifs.

Donateur : **TELUS**

LEADERSHIP SPORTIF

LEADERSHIP SPORTIF – BOURSES RENOUVELÉES EN 2015-2016

Association des diplômés de l'Université Laval

ÈVE THIBAUT, baccalauréat en éducation au préscolaire et en enseignement au primaire, 2013-2014

Fondation Famille Choquette

SAMUEL LABBÉ, baccalauréat en actuariat, 2013-2014

Fondation J.A. DeSève

CATHERINE BÉLANGER PÂQUET, baccalauréat en droit, 2013-2014

GENEVIÈVE DEROME, baccalauréat en psychoéducation, 2013-2014

ESTHER GILBERT, baccalauréat en éducation au préscolaire et en enseignement au primaire, 2013-2014

MÈRYEM LABIDI, doctorat de 1^{er} cycle en pharmacie, 2013-2014

ANNE-SOPHIE LECOMTE, baccalauréat en physiothérapie, 2013-2014

ARIELLE ROY-PETITCLERC, baccalauréat en intervention sportive, 2013-2014

VIRGINIE SAVARD, doctorat de 1^{er} cycle en médecine, 2013-2014

CYNTHIA TURCOTTE, baccalauréat en sciences de la consommation, 2013-2014

FÉLIX VEILLETTE, baccalauréat en psychologie, 2013-2014

La Capitale groupe financier

ELLIOT-ANTHONY LAWLESS, maîtrise en administration des affaires, 2014-2015

La Fondation de l'Université Laval

SARAH-JANE MAROIS, baccalauréat en administration des affaires, 2014-2015

CAROLINE POMERLEAU, baccalauréat en enseignement de l'éducation physique et à la santé, 2014-2015

CAMILLE PROVENÇAL-AUBÉ, baccalauréat en sciences infirmières, 2014-2015

CAMILLE TOUGAS, doctorat de 1^{er} cycle en pharmacie, 2014-2015

Madame Esther Gilbert

SIMON BEAULIEU, baccalauréat en génie agroenvironnemental, 2014-2015

LAURENCE CÔTÉ, baccalauréat en physiothérapie, 2014-2015

NAFI DICKO-RAYNAULD, baccalauréat en génie mécanique, 2012-2013

JANE GAGNÉ, baccalauréat en chimie, 2014-2015

CHARLOTTE LAFLEUR, baccalauréat en génie des eaux, 2013-2014

JOSIANE LANGLOIS, baccalauréat en physiothérapie, 2014-2015

NICOLAS MORIN, baccalauréat en administration des affaires, 2013-2014

STÉPHANIE RENAULD, maîtrise en orthophonie, 2014-2015

ÉMILIE SAINT-PIERRE DEMERS, baccalauréat en physiothérapie, 2014-2015

VINCENT THIBAUT-BERNIER, doctorat en médecine dentaire, 2012-2013

ISABELLE TURCOTTE, baccalauréat en nutrition, 2014-2015

MARIE-MICHÈLE VACHON, baccalauréat en physiothérapie, 2014-2015

Monsieur Jean Raby

ANNE-JULIE BEAULIEU, baccalauréat en droit, 2014-2015

Province du Canada Filles de Jésus

JEAN-SAMUEL LAPOINTE, maîtrise en sciences des religions, 2014-2015

Succession Rose-Talbot

FABIOLA FORTEZA, baccalauréat en kinésiologie, 2014-2015

Syndicat des professeurs et professeures de l'Université Laval

ANDRY ANTENAINA ANDRIANJANAKA, maîtrise en sciences et technologie des aliments, 2014-2015

JOANIE PLAMONDON, doctorat en psychologie – recherche et intervention, 2012-2013

TELUS

SIMON LAVOIE-PÉRUSSE, maîtrise en études internationales, 2014-2015

ip environnemental

Leadership scientifique

Leadership social

Leadership environnemental

LEADERSHIP HUMANITAIRE

Leadership artistique

Leadership scientifique

Leadership environnemental

LEADERSHIP ARTISTIQUE

Leadership humanitaire

LEADERSHIP SOCIAL

Leadership social

Leadership scientifique

LEADERSHIP ARTISTIQUE

Leadership entrepreneurial

Leadership scientifique

Leadership social

LEADERSHIP SPORTIF

LEADERSHIP

Leadership social

SPORTIF

Leadership humanitaire

Leadership environnemental

Leadership entrepreneurial

Leadership scientifique

LEADERSHIP SOCIAL

Leadership humanitaire

Leadership scientifique

Leadership humanitaire

LEADERSHIP ARTISTIQUE

LEADERSHIP ARTISTIQUE

Leadership social

LEADERSHIP SCIENTIFIQUE

Leadership scientifique

LEADERSHIP SPORTIF

Leadership social

Leadership humanitaire

Leadership environnemental

Leadership environnemental

LEADERSHIP SOCIAL

Leadership social

Leadership sportif

Leadership sportif

Leadership social

Leadership scientifique

Leadership sportif

Leadership social

Leadership humanitaire

Leadership environnemental

LEADERSHIP ARTISTIQUE

LEADERSHIP ARTISTIQUE

Leadership scientifique

LEADERSHIP

SPORTIF

Leadership humanitaire

LEADERSHIP SOCIAL

Leadership social

Leadership sportif

Leadership sportif

Leadership social

Leadership scientifique

Leadership sportif

Leadership social

Leadership humanitaire

Leadership environnemental



DÉVELOPPEMENT
DURABLE

