

Gli effetti della formazione “Gestione Positiva delle situazioni di classe (GPS)” : le ricadute sulle pratiche quotidiane e sul sentimento di autoefficacia



Bellinzone, Tessin, Suisse
20 février 2018

Nancy Gaudreau, Ph. D., professeure-chercheure
Vincent Bernier, M. A., doctorant et assistant de recherche
Université Laval, Québec, Canada

1

Contenus de la présentation

- ▶ Contexte de la recherche
- ▶ Aperçu du programme de formation GPS et de son déploiement au Tessin
- ▶ Principaux résultats découlant de la 1^{re} implantation du programme GPS au Tessin

2

Contexte de la recherche

- ▶ La gestion positive des situations de classe :
 - ▶ Besoins des enseignants
 - ▶ Gestion des comportements difficiles en classe
 - ▶ Formation continue
 - ▶ Besoins des élèves

3

Aperçu du programme de formation GPS et de son déploiement au Tessin

- ▶ Historique
- ▶ Objectif
- ▶ Procédure d'adaptation et d'implantation
- ▶ Contenus traités
- ▶ Évaluation des effets

4

Aperçu du programme de formation GPS et de son déploiement au Tessin

▶ Historique

- ✓ Conception du programme GPS (2012)
- ✓ Implantation et évaluation du programme :
 - ✓ au préscolaire, au primaire, au secondaire (2012)
 - ✓ au primaire (version en italien) (2015)
 - ✓ en formation professionnelle (2017)
- ✓ Actuellement déployé dans cinq commissions scolaires québécoises et un canton en Suisse.

5

Aperçu du programme de formation GPS et de son déploiement au Tessin

▶ Historique

▶ Objectif

- ✓ Favoriser le développement des connaissances, des pratiques et des attitudes chez les enseignants de manière à développer leurs compétences et leur sentiment d'efficacité personnelle (SEP) pour prévenir, reconnaître, comprendre et intervenir positivement face aux comportements difficiles des élèves en classe.

6

Aperçu du programme de formation GPS et de son déploiement au Tessin

- ▶ Historique
- ▶ Objectif
- ▶ **Procédure de d'adaptation et d'implantation**
- ▶ Contenus traités
- ▶ Évaluation des effets

7

Aperçu du programme de formation GPS et de son déploiement au Tessin

- ✓ Adaptation du programme de formation continue GPS en italien
- ✓ Expérimentation du programme GPS auprès d'une cohorte de membres volontaires du personnel enseignant tessinois.
- ✓ Évaluer les effets du programme sur :
 - le SEP des enseignants en gestion de classe;
 - les pratiques enseignantes en gestion de classe;
- ✓ Documenter la nature et l'importance des effets perçus par les participants.
- ✓ Identifier les modalités de formation perçues comme étant les plus efficaces.

8

Aperçu du programme de formation GPS et de son déploiement au Tessin

- ▶ Historique
- ▶ Objectif
- ▶ Procédure de d'adaptation et d'implantation
- ▶ **Contenus traités**
- ▶ Évaluation des effets

9

# atelier	Titolo e temi trattati
1	Meglio prevenire che punire: gli ingredienti essenziali per una buona gestione della classe
2	Profilo gestione della classe e stile di autorità: l'influenza della relazione allievo-insegnante
3	Teorie di attaccamento
4	I problemi di comportamento in classe: l'influenza dei fattori scolastici
5	Analizzare e capire per meglio intervenire
6	Motivare e intervenire
7	L'intervento individualizzato e la collaborazione con i genitori
8	Sviluppare le abilità sociali degli allievi: procedure e strumenti d'intervento
9	L'allievo ADHD: capire per meglio intervenire. I comportamenti d'opposizione e aggressività degli allievi

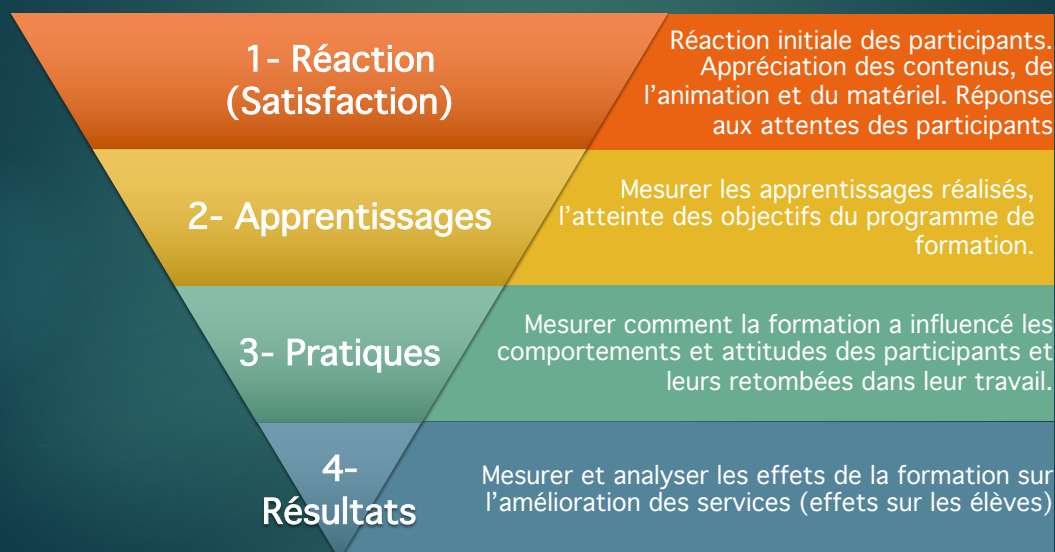
10

Aperçu du programme de formation GPS et de son déploiement au Tessin

- ▶ Historique
- ▶ Objectifs
- ▶ Procédure de d'adaptation et d'implantation
- ▶ Contenus traités
- ▶ **Évaluation des effets**

11

Modèle d'évaluation des effets du programme (Kirkpatrick et Kirkpatrick, 2007)



12

Collecte de données

Calendrier et instruments de mesure

- ▶ Devis quasi-expérimental avec groupes expérimental et témoin
- ▶ Trois temps de mesure : T1 = septembre/octobre 2015; T2 = mai/juin 2016 ; T3 = décembre 2016/janvier 2017.
- ▶ Questionnaires en ligne :
 - ▶ SEP en gestion de classe (T1, T3)
 - ▶ Inventaire des pratiques de gestion de classe (T1, T3)
 - ▶ Effets perçus par les participants (apprentissages, pratiques, attitudes, élèves) (T2, T3)
 - ▶ Appréciation des modalités de formation (T2, T3)

13

Participants

Caractéristiques	Groupe GPS (n = 34)	Groupe témoin (n = 36)
Genre	31 femmes 3 hommes	32 femmes 4 hommes
Nombre d'années d'expérience moyen (Test $t = -2,182$, $ddl = 68$, $p = 0,033$)	13 ans	18 ans
Formation initiale dans le domaine		
Aucune	19	13
Moins de 10 heures	9	14
Entre 10 et 30 heures	4	6
Plus de 30 heures	2	3
Formation continue dans le domaine (5 dernières années)		
Aucune	6	9
Moins de 10 heures	13	16
Entre 10 et 30 heures	10	9
Plus de 30 heures	5	2

14

Participants

Caractéristiques	Groupe GPS (n = 34)	Groupe témoin (n = 36)
Niveau d'enseignement ($\chi^2 = 20,44$, ddl = 6, p = 0,002)		
Préscolaire	4	18
1 ^{re} et 2 ^e années	11	5
3 ^e 4 ^e et 5 ^e années	10	12
Niveaux multiples	9	1
Niveau de scolarité complété		
Magistral	23	23
Baccalauréat	9	11
Maitrise	2	2
Nombre d'élèves en difficulté de comportement intégrés en classe		
Aucun élève	5	4
1 à 2 élèves	18	25

15

Principaux résultats de la première implantation du programme GPS au Tessin

16

Niveau 1 : Effets sur la satisfaction

► Éléments les plus appréciés

- ▶ Les aspects théoriques de la formation;
- ▶ Les nombreux exemples pratiques et concrets;
- ▶ Les moments d'échange sur des situations problématiques entre les participants (partages);
- ▶ Les instruments, le matériels et les activités fournis lors de la formation GPS qui peuvent être déployés dans des situations concrètes et servir immédiatement (transférable);
- ▶ L'expertise, l'engagement, la disponibilité et la qualité des formateurs.

17

Exemples de témoignages de satisfaction

- ▶ È stato molto interessante anche ascoltare le situazioni problema dei partecipanti al corso e le possibili soluzioni ai loro casi dati dai formatori. (viv.1.1.1.2)
- ▶ Sono stati utili gli aspetti teorici per la formazione personale e la condivisione di aspetti pratici, esempi,... con formatori e colleghi. Questi fattori hanno reso il mio modo di agire in classe più sicuro. È stato utile provare ad applicare in classe differenti strategie per risolvere delle problematiche. (ser.1.3.1.2)
- ▶ Gli esempi pratici e le proposte di intervento da applicare nelle diverse situazioni. Ho imparato inoltre ad utilizzare più materiali concreti per organizzare la giornata agli allievi dando così a loro maggiore sicurezza, stabilità e tranquillità. (val.1.2.1.1)
- ▶ Di questo corso ho apprezzato molto l'interazione tra teoria e pratica. Ringrazio gli organizzatori del corso per l'impegno, la disponibilità e la qualità delle dispense distribuite. (ele.1.4.1.2)

18

Niveau 2 : Effets sur les apprentissages

- ▶ 44/47 (94%) participants rapportent ce type d'effet
- ▶ Plusieurs mentionnent avoir réalisé des apprentissages liés à :
 - ▶ **Connaissances / à la compréhension** : cinq composantes de la gestion de classe, pratiques collaboratives, antécédents des comportements, renforcements positifs, établir des règles et des attentes claires, constance, cohérence, grilles d'observation des comportements, intervenir en privé, structurer les places, gestion des comportements difficiles, etc.
 - ▶ **Réflexion / à des prises de conscience / constats** : importance des routines, de l'accueil des élèves, de la valorisation, de l'empathie, de rester calme, de la prévention, etc.

19

Exemples liés aux apprentissages

- ▶ **Connaissances / à la compréhension** :
 - ▶ *Nella mia pratica professionale è stato particolarmente importante imparare a osservare e descrivere i comportamenti degli allievi con disturbi del comportamento, identificandone i bisogni e pianificando attività di prevenzione e intervento: stabilire routine di classe, regole e strumenti per rispettarle, incoraggiare le interazioni positive e gestire gli spazi e i tempi. (cle.1.7.1.3)*
 - ▶ *-Ridurre l'impulsività e riflettere maggiormente sul motivo per cui il bambino si comporta in un certo modo, così da provare a prevenire il suo comportamento e aiutarlo - Maggiore attenzione alla quantità di richiami che ricevono i "bambini difficili". Cercare di valorizzare il loro punti di forza. - le varie proposte didattiche esposte durante il corso: quali rinforzi? quali ricompense? - importanza delle regole di classe e della routine (cla.1.5.1.1)*

20

Réflexions / prises de conscience / constats:

- ▶ *Mi rendo conto che un allievo in difficoltà ha bisogno di essere accolto, valorizzato e ascoltato con empatia, se si riesce a fare questo l'allievo attenua i suoi comportamenti di disturbo. Il corso ha fornito tanti strumenti di lavoro per poter trasformare delle situazioni difficili in situazioni positive. (bar.1.3.1.1)*
- ▶ *Credo molto di più nell'importanza della routine, delle regole chiare. Riflettere sul comportamento inadeguato di un allievo per capirne le cause. Trovare delle soluzioni praticabili e condivise con lui. La calma e una buona organizzazione aiutano nella gestione della classe. (adr.1.2.1.1)*

21

Niveau 3 : Effets sur les pratiques

- ▶ 26/47 (55%) participants rapportent des effets liés au développement de leur SEP (gestion de classe) et au changement d'attitudes (plus positifs et calmes).
- ▶ 21/47 (47%) participants rapportent des effets liés au changement de comportements, de façons d'intervenir et de pratiques générales.

22

Exemples liés au SEP et aux attitudes

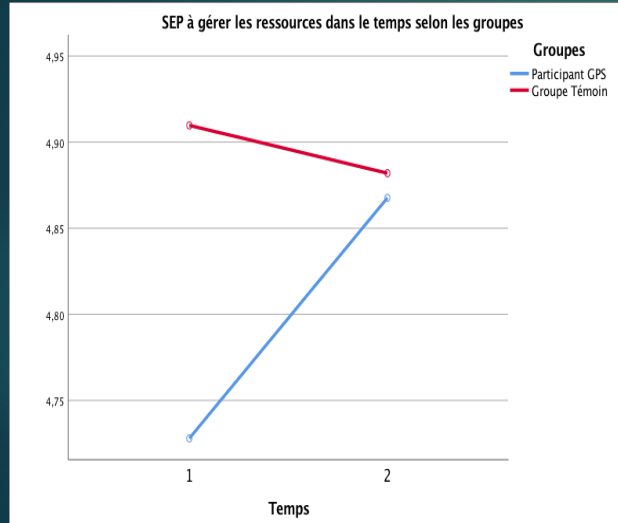
- ▶ Cercare di mantenere la calma in situazioni difficili. Lasciare ai bambini lo spazio per spiegarsi anche tra di loro. (adr.1.2.1.1)
- ▶ Sì perchè sono più tranquilla. Scelgo strategie diverse invece di alzare la voce. Mi stanco meno e favorisco un clima più sereno. (don.1.4.1.4)

23

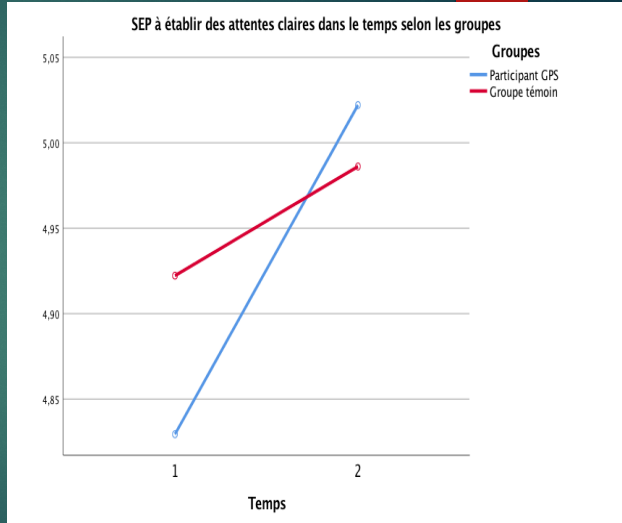
- ▶ Avendo una base più solida mi sento più sicura ad intervenire, poiché ogni gesto, ogni parola è ben ponderata e indirizzata a una gestione positiva dei comportamenti difficili. (mil.1.4.1.1)
- ▶ A prescindere mi sento più efficace perché so che sto agendo sulla base di teorie e concetti appurati e consolidati. Inoltre i risultati dell'intervento sono visibili e la situazione si risolve sempre. (ila.1.6.1.1)
- ▶ Grazie alle proposte teoriche e pratiche ricevute nel corso mi sento più sicura e preparata nell'affrontare i vari comportamenti degli allievi soprattutto quelli con comportamenti difficili, inoltre ora conosco anche meglio i miei allievi e mi risulta più facile lavorare per anticipazione. (luc.1.2.1.2)

24

Effets sur le SEP en gestion de classe



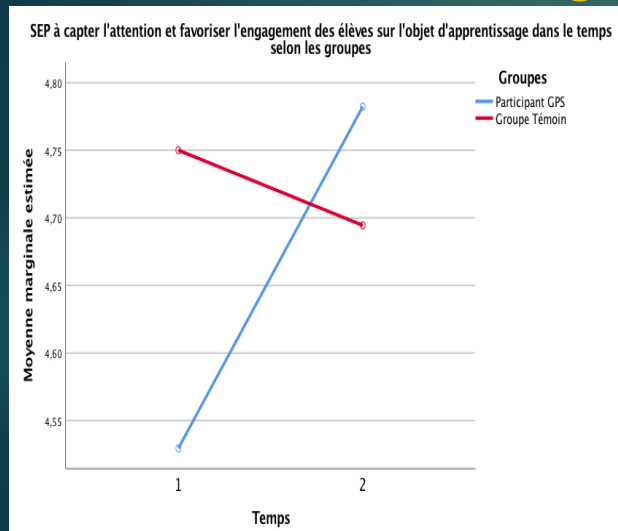
Différence entre les groupes



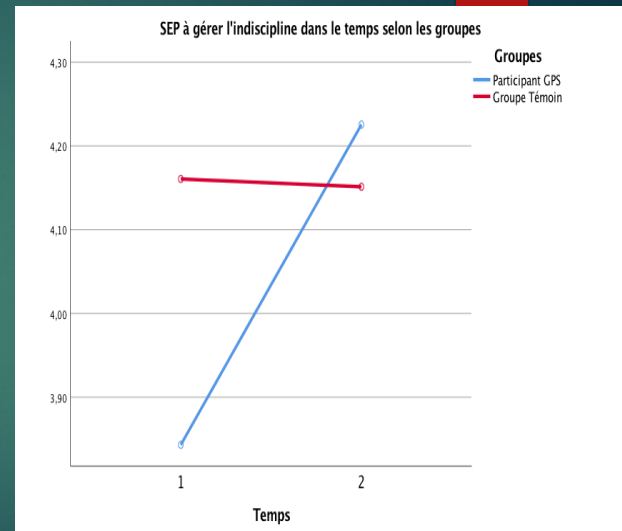
Différence entre les groupes; dans le temps et effet d'interaction Temps*Groupe

25

Effets sur le SEP en gestion de classe



Différence entre les groupes et effet d'interaction Temps*Groupe



Différence entre les groupes; dans le temps et effet d'interaction Temps*Groupe

26

Exemples de témoignages liés aux pratiques

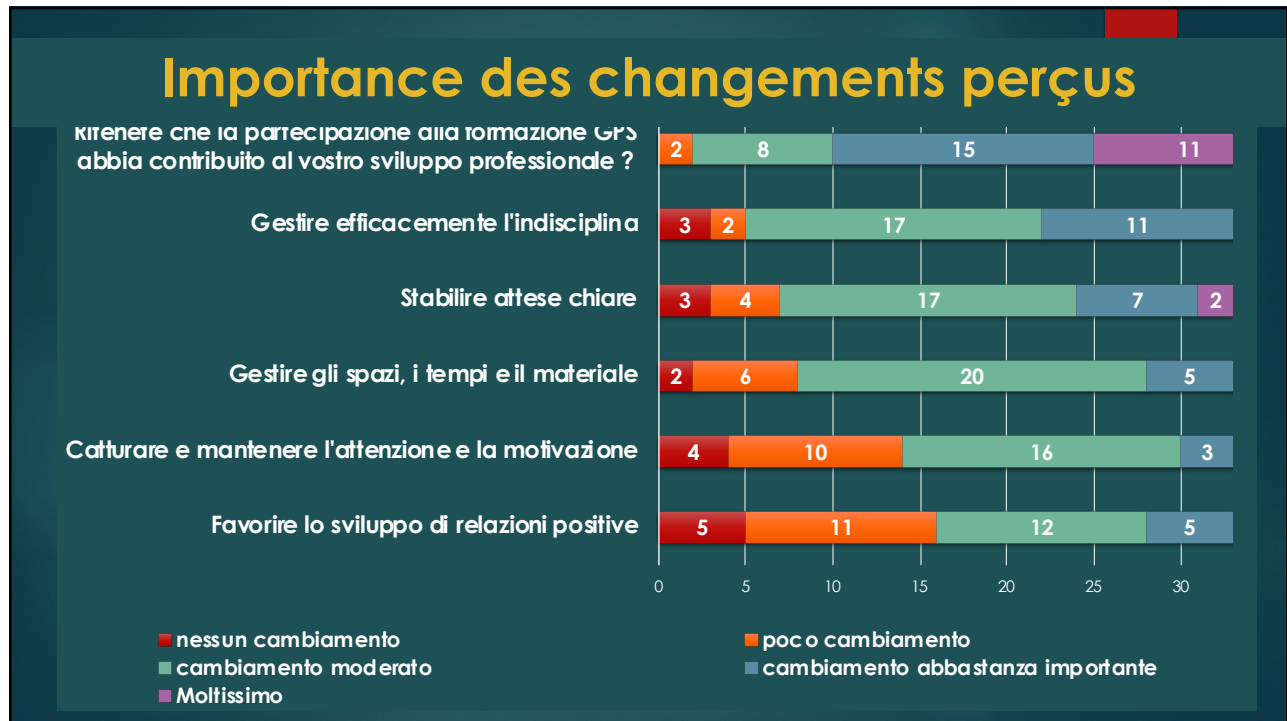
- ▶ *Specialmente con la nuova classe ho notato cambiamenti nel mio modo di insegnare, perché ho potuto iniziare sin da subito mettendo in atto quanto visto col corso. Inoltre tutte le foto mostrateci e le attività possibili sono state di grande aiuto per migliorarmi e andare verso una gestione più efficace della classe. (ila.1.6.1.1)*

27

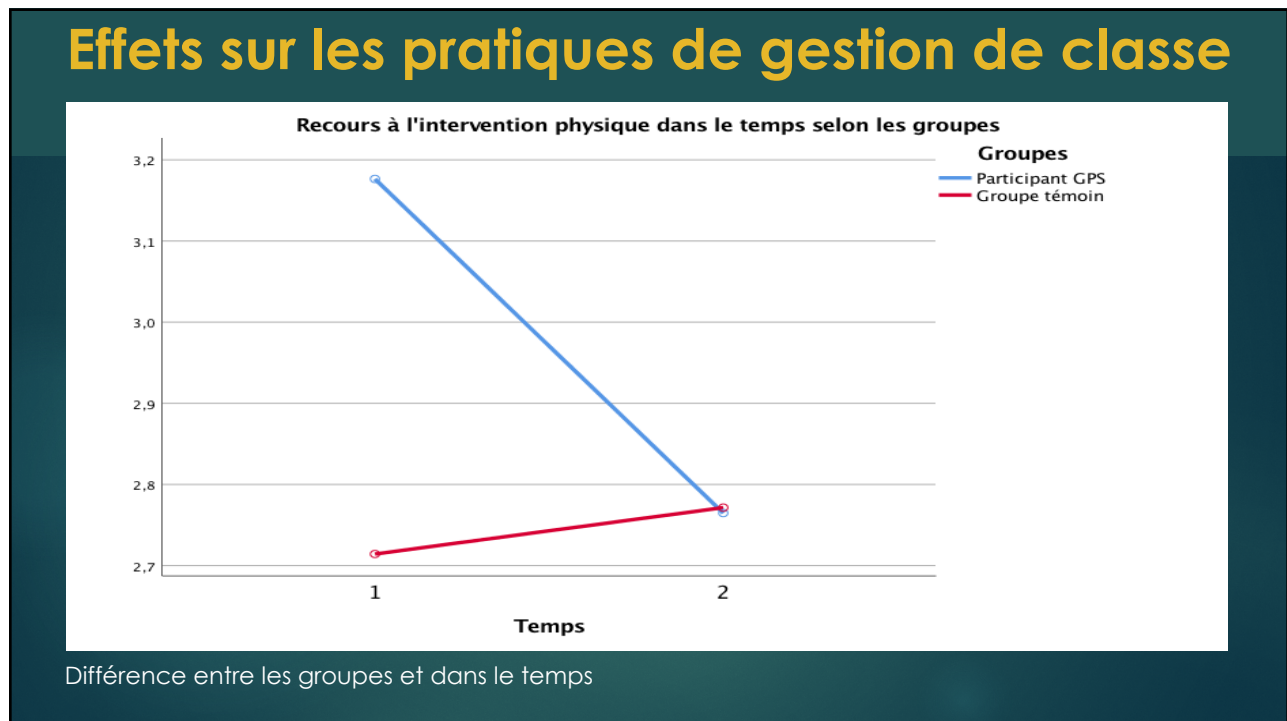
- ▶ *Durante l'anno scolastico 2015-2016, trovandomi in una classe in cui diversi bambini mostravano comportamenti difficili da gestire, ho cercato di mettere in atto quanto presentato al corso e di modificare il mio punto di vista e la mia lettura delle situazioni che mi si presentavano. Ciò rappresenta un piccolo cambiamento che piano piano spero si consoliderà e andrà a migliorare il mio metodo di insegnamento.*

Ho potuto, almeno in parte, modificare il mio comportamento (e spero di riuscire a continuare in questa direzione) perché, ci sono stati forniti supporti concreti da poter testare e utilizzare con i bambini (sottoforma di foto, idee e suggerimenti, letture). Si è dunque trattato di un aiuto efficace durante le situazioni di difficoltà in classe. (sil.1.3.1.2)

28



29



30

Témoignages des changements de pratiques perçus	
Gérer les ressources 10/47 (21%)	<i>Ho spostato la cattedra dietro i banchi. Ho iniziato a usare il calendario della giornata e il time-timer per una gestione del tempo più efficace. (gia.1.3.1.1)</i>
Établir des attentes claires 29/47 (62%)	<i>Ho potuto constatare che mostrare l'aspetto positivo delle regole di sezione è molto efficace. Anche i rinforzi positivi diretti ai singoli allievi e alla classe sono efficaci e aiutano a mantenere un clima di classe sereno. (sil.1.1.1.2)</i>
Développer des relations positives 20/47 (43%)	<i>Sviluppare delle relazioni positive anche in situazioni critiche. (adr.1.2.1.1)</i>
Favoriser l'engagement des élèves : 15/47 (32%)	<i>Può capitare che certe relazioni o dinamiche si siano stagnate quindi si fa il possibile per mantenere un clima in cui si possa lavorare e dove ognuno si senta rispettato in modo soddisfacente. (ila.1.6.1.1)</i>
Gérer l'indiscipline 27/47 (57%)	<i>Strategie concrete per migliorare la gestione e soprattutto l'anticipazione delle crisi. (1.7.1.1)</i>

31

Niveau 4 : Effets chez les élèves

- ▶ 14/47 (30%) participants rapportent avoir observé des changements chez les élèves, et ce, principalement par rapport à leurs comportements :
 - ▶ Ils suivent plus les règles, savent plus quoi faire, moins de conflits, meilleures relations, plus de collaboration, plus de motivation, etc.

32

Exemples d'effets sur les élèves

- ▶ *Gli allievi hanno migliorato le loro relazioni, litigano con minor frequenza. (giu.1.5.1.1)*
- ▶ *Collaborano molto volentieri e capiscono che ha un senso. (don.1.4.1.4)*
- ▶ *Complice le tecniche apprese durante il corso, e concentrandosi su un singolo aspetto alla volta ho notato un'evoluzione negli allievi più difficili. (giu.1.7.2.3)*
- ▶ *Sì perché ora riesco a prevedere meglio i comportamenti degli allievi difficili e riesco a reagire in tempo per evitare che la situazione degradi, facendo in modo di farla rientrare in tempi accettabili. (rod.1.7.2.2)*
- ▶ *Abbiamo lavorato molto a inizio anno sulla costruzione delle regole, sul loro senso e nel farle vivere attivamente agli allievi. Tutto ciò ha portato a degli effetti positivi duraturi sull'arco di tutto l'anno scolastico. (mic.1.1.1.1)*

33

Conclusion

- ▶ Certains participants ont pris conscience que le processus de transformation des pratiques est long et complexe.
- ▶ Plusieurs soulignent s'être améliorés, mais avoir encore du chemin à faire. Ils reconnaissent qu'avec la formation GPS, ils savent maintenant dans quelles directions travailler.
- ▶ Le succès du programme GPS repose grandement sur la volonté, l'implication et l'engagement des participants qui acceptent de s'engager dans un processus de développement professionnel continu qui demande d'investir du temps et de l'énergie. Dans cette perspective, les participants sont donc grandement responsables des résultats et des répercussions positives de GPS dans leur quotidien et celui de leurs élèves.

34

