

Hiver 2023

# **Descriptif des stages en éducation** *au préscolaire et en enseignement au primaire*



## B-ÉPEP - Baccalauréat en éducation préscolaire et en enseignement primaire

Stage	Titre de l'activité	Nb de stagiaires	Session	Nb de jours prévus	Dates et particularités
1	<b>* Stage 1 en Éducation au préscolaire ou Enseignement au primaire</b>	2	H2023	10	18, 25 janvier / 1, 15, 22 février 1, 15, 22, 29 mars / 12 avril
2	Stage 2 en Éducation au préscolaire ou Enseignement au primaire (partie 1) Stage 2 en Éducation au préscolaire ou Enseignement au primaire (partie 2)	1	A2023 H2024	23	Recrutement à venir (février 2023)
3	Stage 3 en Éducation au préscolaire ou Enseignement au primaire (partie 1) Stage 3 en Éducation au préscolaire ou Enseignement au primaire (partie 2)	1	A2023 H2024	34	Recrutement à venir (février 2023)
4	Stage 4 en Éducation au préscolaire ou Enseignement au primaire	1	A2023	85	Recrutement à venir

\* Recrutement en cours pour l'hiver 2023

[Informations détaillées...](#)

## B-EFLS - Baccalauréat en enseignement du français, langue seconde

Stage	Titre de l'activité	Nb de stagiaires	Session	Nb de jours prévus	Dates et particularités
1	<b>* Observation guidée</b>	2	H2023	10	Les lundis du 16 janvier au 27 mars 2023
2	Exploration	2	A2023	10	Recrutement à venir (février 2023)
3	<b>* Enseignement en responsabilité</b>	1	A2023 H2023 E2023	30	<b>6 semaines consécutives du 13 mars au 21 avril 2023</b>
4	Enseignement en responsabilité	1	A2023 <sup>et/ou</sup> H2024	60 ou (2 x 30)	Recrutement à venir (février 2023) 12 semaines ou 2 périodes de 6 semaines (stages 4a et 4b)

\* Recrutement en cours pour l'hiver 2023

(A) Stages aux adultes

[Informations détaillées...](#)

## B-EALS - Baccalauréat en enseignement de l'anglais, langue seconde

Stage	Titre de l'activité	Nb de stagiaires	Session	Nb de jours prévus	Dates et particularités
1	* Exploration du rôle professionnel (niveau secondaire)	2	H2023	10	Les lundis du 23 janvier au 17 avril 2023
2	Initiation à l'enseignement	1	A2023	10	Recrutement à venir (février 2023)
3	* Prise en charge de groupes-classes	1	A2023 H2023	25	5 semaines consécutives du 13 mars au 14 avril 2023
4	Enseignement en responsabilité	1	A2023	75	Recrutement à venir (février 2023)

\* Recrutement en cours pour l'hiver 2023

[Informations détaillées...](#)

## B-EAP - Baccalauréat en enseignement des arts plastiques

Stage	Titre de l'activité	Nb de stagiaires	Session	Nb de jours prévus	Dates et particularités
1	Socialisation : Exploration professionnel	2	H2023	10	Recrutement à venir (février 2023)
2	Initiation à l'enseignement (primaire)	1	A2023	12	Projet École (recrutement non nécessaire)
3	Prise en charge de groupes classes (secondaire)	1	A2023	25	Recrutement à venir (février 2023)
4	* Enseignement en responsabilité (primaire ou secondaire)	1	H2023	70	14 semaines consécutives du 10 janvier au 21 avril 2023

\* Recrutement en cours pour l'hiver 2023

Les enseignantes et enseignants en art dramatique sont invités.es à déposer une offre de stage.

[Informations détaillées...](#)

## B-EÉPS - Baccalauréat en enseignement de l'éducation physique et à la santé

Stage	Titre de l'activité	Nb de stagiaires	Session	Nb de jours prévus	Dates et particularités
1	Socialisation professionnelle (primaire) <b>* Exploration du rôle professionnel (niveau secondaire)</b>	2	H2023	10	<b>Les lundis du 16 janvier au 24 avril 2023</b>
2	Assistanat et initiation à l'enseignement (primaire ou secondaire)	2	A2023	25	Recrutement à venir (février 2023)
3	<b>* Initiation à l'enseignement en responsabilité (primaire ou secondaire)</b>	1	H2023	35	<b>7 semaines consécutives du 13 mars au 28 avril 2023</b>
4	Enseignement en responsabilité (primaire ou secondaire)	1	A2023	80	Recrutement à venir (février 2023)

\* Recrutement en cours pour l'hiver 2023

[Informations détaillées...](#)

## B-EMU - Baccalauréat en enseignement de la musique

Stage	Titre de l'activité	Nb de stagiaires	Session	Nb de jours prévus	Dates et particularités
1	<b>* Exploration du rôle professionnel (primaire ou secondaire)</b>	2	H2023	10	<b>Les mercredis du 18 janvier au 5 avril 2023</b>
2	Initiation à l'enseignement (secondaire)	2	A2023	14	Recrutement à venir (février 2023)
3	<b>* Initiation à l'enseignement en responsabilité (primaire ou secondaire)</b>	1	H2023	25	<b>4 journées flottantes en février et 21 jours du 13 mars au 12 avril 2023</b>
4	* Enseignement en responsabilité (primaire ou secondaire)	1	A2023	50	Recrutement à venir (février 2023)

\* Recrutement en cours pour l'hiver 2023

[Informations détaillées...](#)



## Baccalauréat en éducation au préscolaire et en enseignement au primaire (B-ÉPEP)

### Stage 1 — Éducation au préscolaire ou enseignement au primaire



#### Calendrier

10 jours de stage à l'école (1 journée/semaine, les mercredis, la journée de familiarisation est incluse dans les dix journées de stage). \*\*\*Présences des stagiaires dans le milieu scolaire : 18 et 25 janvier ; 1er, 15, 22 février ; 1er, 15, 22, 29 mars ; 12 avril.



#### Formation des enseignantes et enseignants associés

Une capsule vidéo informative sur les spécificités du stage sera disponible en ligne à l'hiver 2023. De plus, des formations transversales à tous les stages seront aussi offertes.



#### Période des jumelages

Fin novembre. \*Les stagiaires sont en dyade (deux stagiaires jumelés à une enseignante associée ou un enseignant associé).  
**Annnonce des jumelages dans l'intranet : Début décembre 2022.**

### Description

Le stage de première année représente un stage d'initiation à l'enseignement en milieu scolaire auprès d'élèves du préscolaire et du primaire. Il permet d'abord aux étudiantes et étudiants de vivre leurs premières expériences en milieu scolaire où, en observant et en se familiarisant avec la tâche enseignante, elles et ils développeront une conception ancrée de la profession, de l'enseignement et de l'apprentissage. Ensuite, prenant ancrage sur le cours Apprentissage et développement I (ENP-1000) où elles et ils approfondiront le développement de l'être humain et, plus particulièrement, les processus d'apprentissage et leur lien avec le développement de l'enfant, le stage vise à

sensibiliser les stagiaires au lien étroit entre l'apprentissage et le développement de l'enfant en classe. Les étudiantes et étudiants développeront leur capacité à observer des situations d'enseignement, à être conscientes et conscients des processus d'apprentissage des élèves et à s'initier à enseigner. Finalement, les stagiaires seront initiés.es à la pratique réflexive. Elles et ils devront réfléchir et analyser les différentes interventions pédagogiques pilotées et tisser des liens avec les apports théoriques de leurs cours.

Ainsi, le stage de première année se déploie en trois grands axes : 1. la découverte du milieu scolaire, de la pratique enseignante et des compétences professionnelles à développer ; 2. l'observation du lien entre l'apprentissage et le développement et 3. le développement d'une réflexion sur sa pratique.

### Responsabilités des enseignantes et enseignants associés

Accueillir les stagiaires dans le milieu ; accompagner et superviser les stagiaires (collaboration, coenseignement, rétroactions et évaluation) ; évaluer de façon formative et sommative les stagiaires ; participer à une formation des enseignantes et enseignants associés (en ligne).

#### Conditions pour faire une offre de service au stage 1

- Ne pas avoir à s'absenter **plus de 2 mercredis** durant le stage (partage de tâches ou autres responsabilités);
- Ne pas accompagner une ou un stagiaire au **stage 3** durant la session d'hiver 2023 (les calendriers se chevauchent).

### Responsables pédagogiques

Stage 1 : [justine.dion-routhier@fse.ulaval.ca](mailto:justine.dion-routhier@fse.ulaval.ca) / 418 656-2131 poste 402195

Stage 2 : [anne-marie.miville@fse.ulaval.ca](mailto:anne-marie.miville@fse.ulaval.ca) / 418 656-2131 poste 415115

Stage 3 : [pier-ann.boutin@fse.ulaval.ca](mailto:pier-ann.boutin@fse.ulaval.ca) / 418 656-2131 poste 404942

Stage 4 : [amélie.desmeules@fse.ulaval.ca](mailto:amélie.desmeules@fse.ulaval.ca) / 418 656-2131 poste 404662



# Baccalauréat en enseignement du français langue seconde (B-EFLS)

## Stage I – Observation guidée



### Calendrier

Du 16 janvier au 27 mars 2023, une fois par semaine, soit dix lundis consécutifs (à l'exception de la semaine de relâche) ; ratio de deux stagiaires par enseignante ou enseignant associé.



### Formation des enseignantes et enseignants associés

Informations à venir.



### Période des jumelages

Décembre 2022 (pour toute question, contacter [stages@lli.ulaval.ca](mailto:stages@lli.ulaval.ca)).

## Description

Le stage I d'observation guidée est réalisé en première année du baccalauréat, au semestre d'hiver. L'objectif est de se familiariser avec la profession enseignante et ses exigences de même qu'avec la clientèle dans le but de s'initier à l'enseignement et de valider son choix de carrière. Voici les principales composantes du stage I : s'intégrer au milieu, observer, offrir son assistance, assurer de façon progressive un nombre limité d'activités, sous la supervision et l'approbation de l'enseignante ou l'enseignant associé. Le carnet de stage a été conçu pour faciliter l'évaluation du degré de maîtrise des compétences des stagiaires.

## Stage III – Enseignement en responsabilité



### Calendrier

Du 13 mars au 21 avril 2023 ; durée de six semaines ; une ou un stagiaire par enseignante ou enseignant associé.



### Formation des enseignantes et enseignants associés

Informations à venir.



### Période des jumelages

Décembre 2022 (pour toute question, contacter [stages@lli.ulaval.ca](mailto:stages@lli.ulaval.ca)).

### Description

Le stage III est réalisé en troisième année du BEFLS ; il vise l'adaptation et l'intégration progressives du stagiaire aux besoins et aux profils des apprenantes et apprenants, de même qu'à son rôle et à sa place dans l'équipe-école ; il vise aussi le développement des compétences liées à la planification et au pilotage de situations d'apprentissage adaptées. L'objectif est la prise en charge progressive de périodes complètes, à concurrence de 50 % dès la 3<sup>e</sup> semaine de stage. Le carnet de stage a été conçu pour faciliter l'évaluation des stagiaires et est mis à jour à la lumière des observations qui nous sont transmises.

### Superviseur

[andre.beaudin.1@ulaval.ca](mailto:andre.beaudin.1@ulaval.ca) / 418 656-3263

### Responsable pédagogique

Diane Huot, professeure / [stages@lli.ulaval.ca](mailto:stages@lli.ulaval.ca) / 418 656-2131 poste 402749





## Baccalauréat en enseignement de l'anglais langue seconde (B-EALS)

### Stage I - Exploration du rôle professionnel



#### Calendrier

10 jours de stage à l'école (1 journée/semaine, les lundis, dont une pourrait être une journée pédagogique) et deux ateliers en milieu universitaire. Début : lundi le 23 janvier 2023. Date de fin approximative : lundi 17 avril 2023.

#### Formation des enseignantes et enseignants associés

Une capsule vidéo à visionner à distance permettra aux enseignantes et aux enseignants de s'informer des modalités du stage. Cette formation s'adresse aux enseignants accueillant une stagiaire ou un stagiaire du stage I pour la première fois ou qui n'ont pas reçu la formation du stage I depuis l'hiver 2016 (date de l'entrée en vigueur des modalités de stage actuelles). Lorsque les jumelages du stage I seront complétés, nous communiquerons avec les enseignants associés pour leur envoyer le guide et les détails quant à la formation à distance.



#### Période des jumelages

Novembre 2022.

#### Description

Ce stage vise à introduire les stagiaires à leur futur environnement professionnel. Il représente la première opportunité, pour eux, de fréquenter le milieu scolaire dans l'intention de devenir enseignantes ou enseignants. À travers les différentes activités de formation prévues dans ce stage, les stagiaires auront l'occasion de chercher à mieux comprendre le rôle que joue une enseignante ou un enseignant en milieu scolaire, à la fois dans son rapport avec les autres enseignantes et enseignants et les intervenantes et intervenants qui œuvrent dans l'école et dans son rapport aux élèves à qui elle ou il enseigne.

Les stagiaires sont en dyade (deux stagiaires jumelés à une ou un enseignant associé).

## Responsabilités des enseignantes et enseignants associés

Accueillir les stagiaires dans le milieu ; accompagner et superviser les stagiaires (collaboration, observation et rétroaction) ; favoriser des rencontres avec différentes ou différents intervenants de l'école (psychologue, orthopédagogue, etc.); faciliter la réalisation des tâches cours-stage dans la perspective d'une approche programme; les évaluer de façon formative et sommative.

## Stage III – Prise en charge de groupes-classes



### Calendrier

5 semaines à temps complet, 50 % de la tâche d'enseignement, du lundi 13 mars au vendredi 14 avril 2023 ainsi que deux ateliers en milieu universitaire. Journée de familiarisation : au mois de février, les stagiaires sont tenus de contacter leur enseignante associée ou enseignant associé pour s'entendre sur une journée de familiarisation à l'école (demi-journée minimum).



### Formation des enseignantes et enseignants associés

Une capsule vidéo à visionner à distance permettra aux enseignantes et aux enseignants de s'informer des modalités du stage. Cette formation s'adresse aux enseignants accueillant une stagiaire ou un stagiaire du stage III pour la première fois ou qui n'ont pas reçu la formation du stage III depuis l'hiver 2016 (date de l'entrée en vigueur des modalités de stage actuelles). Lorsque les jumelages du stage III seront complétés, nous communiquerons avec les enseignants associés pour leur envoyer le guide et les détails quant à la formation à distance.



### Période des jumelages

Novembre/décembre 2022.

## Description

Ce stage de cinq semaines consécutives permet à la stagiaire ou au stagiaire de s'initier à la prise en charge de groupes-classes par la conception et le pilotage d'activités d'apprentissage. De par ces activités, la ou le stagiaire s'approprie des compétences relatives à la démarche d'enseignement et à la gestion de classe. À l'aide de l'enseignante associée ou de l'enseignant associé, elle ou il participe à l'évaluation des élèves.

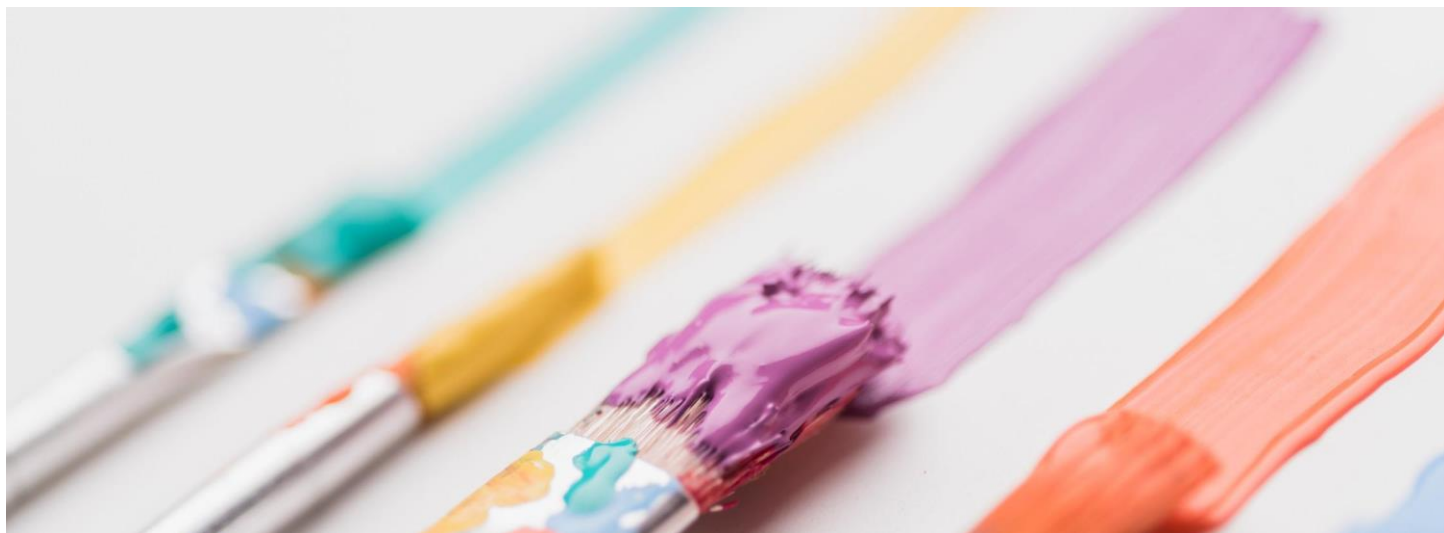
## Responsabilités des enseignantes et enseignants associés

Accueillir les stagiaires dans le milieu ; accompagner et superviser les stagiaires (collaboration, observation et rétroaction) ; évaluer de façon formative et sommative des stagiaires; faciliter la réalisation des tâches cours-stage dans la perspective d'une approche programme; participer à des rencontres avec la ou le superviseur universitaire.

## Responsables pédagogiques

Stages 1 et 4 : [susan.Parks@lli.ulaval.ca](mailto:susan.Parks@lli.ulaval.ca) / 418 656-2131 poste 406367

Stage 2 et 3 : [monica.waterhouse@lli.ulaval.ca](mailto:monica.waterhouse@lli.ulaval.ca) / 418 656-2131 poste 407995



## Baccalauréat en enseignement des arts plastiques (B-EAP)

### Stage II – Stage d’initiation à l’enseignement

Le **stage II**, au préscolaire et primaire, n’est **pas offert au recrutement à la session d’hiver 2023**.

### Stage II – Stage d’initiation à l’enseignement



#### Enseignant.e.s visé.e.s

Spécialistes en arts plastiques au primaire ou au secondaire.



#### Calendrier

14 semaines consécutives du 10 janvier au 21 avril 2023. Attention : vérifier le calendrier scolaire (la semaine de relâche) de l’école pour y ajuster la date de la semaine de lecture du stagiaire.



#### Formation des enseignantes et enseignants associés

**En janvier 2023** : En janvier 2023, formation d’une demi-journée à l’École d’art pour tous les enseignants associés.  
En décembre 2022, courte formation obligatoire s’adressant aux enseignantes et enseignants accueillant une stagiaire ou un stagiaire pour la première fois ou n’ayant pas supervisé de stagiaires depuis l’automne 2018.




#### Période des jumelages

Fin novembre 2022.

### Description

Lors de ce dernier stage, l’étudiant intègre dans sa pratique d’enseignement tout ce qu’il a appris depuis le début de sa formation, ce qui l’aidera à mieux planifier, piloter, évaluer et organiser le fonctionnement du groupe-classe en diversi-



fiant son enseignement. Le stage IV comporte les objectifs suivants : démontrer une bonne maîtrise des compétences professionnelles en enseignement des arts plastiques; intégrer les savoirs théoriques et pratiques dans l'exercice de la tâche d'enseignement; relier savoir-penser et savoir-faire; utiliser des formules pédagogiques diverses, adaptées aux besoins; agir de façon éthique et responsable; faire preuve d'un engagement professionnel dans l'ensemble de ses tâches et poser une réflexion sur sa pratique en enseignement des arts sont des éléments importants dans la formation des maîtres.

### **Responsabilités des enseignantes et enseignants associés**

Accueillir la ou le stagiaire dans le milieu et faciliter son intégration professionnelle, l'accompagner et la ou le soutenir, l'évaluer de façon formative et sommative en collaboration avec la ou le superviseur. L'enseignant.e associé.e accompagne la ou le stagiaire tout au long de son stage. Son mandat est de l'aider progressivement à être autonome, à la maîtrise de la pratique professionnelle en enseignement des arts plastiques afin que celle-ci ou celui-ci soit amené.e à être responsable de 70 % de la tâche complète de l'enseignante ou de l'enseignant. Cette exigence implique que la ou le stagiaire assume également les tâches connexes telles que la surveillance, la récupération, la présence aux journées pédagogiques, la remise des bulletins, la réunion avec les parents ou toute autre activité éducative. Si la ou le stagiaire n'arrive pas à atteindre les objectifs visés ni la maîtrise suffisante des compétences après 14 semaines, il est possible qu'une prolongation de stage soit exigée dans la semaine du 24 au 28 avril.

### **Responsable pédagogique**

[jessie-melissa.bosse@art.ulaval.ca](mailto:jessie-melissa.bosse@art.ulaval.ca) / 418-656-2131 poste 40703



# Baccalauréat en enseignement de l'éducation physique et à la santé (B-EÉPS)

## Stage I - Exploration du rôle professionnel



### Calendrier

10 lundis - du 16 janvier au 24 avril 2023.



### Formation des enseignantes et enseignants associés

En janvier – Pour les enseignantes et les enseignants associés qui n'ont pas reçu de stagiaires depuis 2015. Un courriel sera envoyé uniquement aux enseignants qui doivent y participer.



### Période des jumelages

Décembre 2022.

Annonce des jumelages dans l'intranet : Au plus tard le 16 décembre 2022.

## Description

Ce stage de dix jours permet aux stagiaires de se familiariser avec son rôle professionnel, plus particulièrement avec les dimensions personnelles et institutionnelles de ce rôle ; de développer, par l'observation systématique, des habiletés d'analyses ; de mettre en pratique des habiletés d'enseignement dans un rôle d'assistant auprès de son enseignante ou enseignant associé. Les stagiaires sont en dyade (deux stagiaires jumelés à une ou un enseignant associé).

## Responsabilités des enseignantes et enseignants associés

Faciliter l'intégration des stagiaires dans le milieu ; les accompagner et les superviser ; les évaluer de façon formative et sommative ; participer à une rencontre de formation, si à-propos, selon la responsable du stage.

## Stage III – Initiation à l’enseignement en responsabilité



### Calendrier

7 semaines consécutives – du 13 mars au 28 avril 2023.



### Formation des enseignantes et enseignants associés

En janvier pour les enseignantes et enseignants associés qui n’ont pas reçu la formation des stages III ou IV depuis 2017. Un courriel sera envoyé uniquement aux enseignantes et aux enseignants qui doivent y participer.



### Période des jumelages

Décembre 2022.

**Annnonce des jumelages dans l’intranet :** Au plus tard le 16 décembre 2022.

### Description

Ce stage de sept semaines consécutives permet à l’étudiante et l’étudiant de s’initier à la prise en charge de groupes-classes par la conception et le pilotage d’activités d’apprentissage significatives et stimulantes, de séances d’enseignement efficaces et de séquences d’enseignement-apprentissage structurées; par l’établissement d’un climat d’apprentissage harmonieux dans une perspective de gestion de classe éducative; par l’adoption d’une démarche systématique de réflexion sur sa pratique en vue de réguler ses enseignements.

Lors du stage III, l’engagement des stagiaires dans le milieu scolaire devrait être réparti de la façon suivante :

- 50 % du temps en assistantat (assister son enseignante ou enseignant associé lorsqu’elle ou il enseigne) ;
- 50 % du temps en enseignement en responsabilité.

### Responsabilités des enseignantes et enseignants associés

Faciliter l’intégration professionnelle du stagiaire; guider la ou le stagiaire dans le choix et l’élaboration d’une séquence d’enseignement-apprentissage; inciter la ou le stagiaire à réfléchir sur ses interventions de même que sur les attitudes à développer; superviser régulièrement la ou le stagiaire de façon à lui permettre de réguler son enseignement; collaborer avec la ou le superviseur universitaire, notamment lors de la supervision systématique et l’évaluation sommative réalisée au terme du stage; participer à une rencontre de formation à l’Université à la demande du responsable du stage.

### Responsables pédagogiques

Stage 1 : [Claire.mercier@fse.ulaval.ca](mailto:Claire.mercier@fse.ulaval.ca) / 418 656-2131 poste 407008

Stage 2 : [Benoit.tremblay@fse.ulaval.ca](mailto:Benoit.tremblay@fse.ulaval.ca) / 418 656-2131 , poste 403809

Stage 3 : [Valerie.michaud@fse.ulaval.ca](mailto:Valerie.michaud@fse.ulaval.ca) / 418 656-2131 poste 402957

Stage 4 : [Jocelyn.gagnon@fse.ulaval.ca](mailto:Jocelyn.gagnon@fse.ulaval.ca) / 418 656-7658



## Baccalauréat en enseignement de la musique (B-EMU)

### Stage I – Exploration du rôle professionnel (MUS-1620 et MUS-1630)



#### Calendrier

10 journées de stage (les mercredis) du 18 janvier au 5 avril 2023



#### Formation des enseignantes et enseignants associés

Informations à venir.



#### Période des jumelages

Novembre / décembre 2022

### Description

Le Stage I représente la première opportunité, pour les stagiaires en musique, de fréquenter le milieu scolaire dans l'intention de devenir enseignantes ou enseignants. À travers les différentes activités de formation prévues dans ce stage, les stagiaires auront l'occasion de chercher à mieux comprendre le rôle professionnel que joue une ou un enseignant de musique en milieu scolaire, à la fois dans son rapport aux élèves, aux autres enseignantes et enseignants et aux intervenantes et intervenants qui œuvrent dans l'école. Ce stage propose une démarche en alternance entre observation et participation lors d'activités d'assistantat et d'enseignement. Les stagiaires sont en dyade (deux étudiants jumelés à un ou une enseignant.e associé.e).

### Responsabilités des enseignantes et enseignants associés

Les enseignantes et enseignants associés accompagnent les stagiaires tout au long de leur stage. Leur mandat est de les aider à comprendre le rôle des enseignantes et enseignants et à identifier les attitudes nécessaires à l'exercice de la profession en acceptant d'être observés par les stagiaires dans l'exercice de leurs fonctions et d'en discuter avec eux ;

en permettant aux stagiaires de réaliser certaines tâches en musique et dans l'école ; en leur fournissant des rétroactions sur leurs actions ; en les incitant à réfléchir sur leurs observations et interventions de même que sur les attitudes à développer. Les enseignantes et enseignants associés participent à l'évaluation formative et sommative du stagiaire.

## Stage III – Initiation à l'enseignement en responsabilité (MUS-3613 et MUS-3614)



### Calendrier

25 jours dont 4 journées « flottantes » en février et 21 jours du 13 mars au 12 avril 2023



### Formation des enseignantes et enseignants associés

Informations à venir.



### Période des jumelages

Novembre/décembre 2022



### Journée de familiarisation

Entre le 12 et le 31 janvier 2023

## Description

Ce stage intensif permet le développement de nouvelles compétences impliquées dans l'acte d'enseigner la musique en contexte scolaire, car les stagiaires prendront en charge des groupes-classes à plus long terme. Ils participeront à des activités qui ont pour objectif de les préparer, les encadrer et les outiller pour qu'ils soient aptes à intervenir efficacement lors de leurs interventions en classe. En plus de planifier, de concevoir et de piloter des situations d'enseignement-apprentissage, les stagiaires devront évaluer les connaissances et les compétences des élèves. Enfin, ils devront appliquer des stratégies de gestion de classe et faire preuve de flexibilité pédagogique.

## Responsabilités

Avant le stage, lors de la journée de familiarisation, les enseignantes et enseignants déterminent leurs attentes pour la prise en charge de l'enseignement et communiquent toutes les informations nécessaires permettant à leur stagiaire de se préparer adéquatement. Leur rôle est de superviser la préparation pédagogique et le déroulement de l'enseignement ; de confier progressivement une partie de leurs groupes à leur stagiaire à plus long terme. Les enseignantes et enseignants associés participent à l'évaluation formative et sommative du stagiaire.

## Places de stages à combler (approx.)

Stage I : 20 - Stage III : 15

## Responsable pédagogique

Zara Pierre-Vaillancourt / [stages@mus.ulaval.ca](mailto:stages@mus.ulaval.ca) / 418 656-2131 poste 407446